

JAVNA AGENCIJA ZA RAZISKOVALNO DEJAVNOST
REPUBLIKE SLOVENIJE

Analiza finančnih poročil raziskovalnih organizacij za leto 2012 s pregledom ukrepov

Ljubljana, September 2013

1. Pravne osnove za spremljanje namenske porabe sredstev za izvajanje raziskovalne dejavnosti

Javna agencija za raziskovalno dejavnost Republike Slovenije (v nadaljevanju: agencija) opravlja strokovne, razvojne in izvršilne naloge v zvezi z izvajanjem Nacionalnega raziskovalnega in razvojnega programa in tudi druge naloge za pospeševanje raziskovalne dejavnosti. Agencija med drugim odloča o izbiri raziskovalnih in infrastrukturnih programov, ki predstavljajo javno službo na področju raziskovalne dejavnosti ter skrbi za izvedbo programa mladih raziskovalcev, drugih programov in raziskovalnih projektov ter zagotavlja njihovo financiranje. Spremljanje in nadzor nad porabo sredstev izvaja na podlagi določil pogodb med agencijo in raziskovalnimi organizacijami, v katero so vključene vse oblike raziskovalne dejavnosti, ki jih agencija sofinancira na posamezni raziskovalni organizaciji, ter prepisov, ki urejajo financiranje raziskovalne dejavnosti, med katerimi je najpomembnejša Uredba o normativih in standardih za določanje sredstev za izvajanje nacionalnega raziskovalnega in razvojnega programa (Ur. l. RS, št. 103/11 in 56/12).

Z Uredbo o normativih in standardih za določanje sredstev za izvajanje nacionalnega raziskovalnega in razvojnega programa se določijo normativi in standardi, kot podlaga za določitev obsega sredstev za izvajanje raziskovalne dejavnosti v obliki raziskovalnih programov, raziskovalnih projektov, infrastrukturnih programov, programa usposabljanja mladih raziskovalcev, ustanoviteljskih obveznosti in ostalih povračil v zvezi z delom in drugih osebnih prejemkov, ki se izvajajo v okviru nacionalnega raziskovalnega in razvojnega programa, za določitev cene ekvivalenta polne zaposlitve ter za spremljanje in porabo proračunskih sredstev.

V letu 2011 sprejeta Uredba o normativih in standardih za določanje sredstev za izvajanje nacionalnega raziskovalnega in razvojnega programa (Ur. l. RS, št. 103/11) je bistveno vplivala na ureditev porabe sredstev in pripravo finančnega poročila, saj je prinesla naslednje bistvene spremembe glede na do tedaj veljavno uredbo o normativih in standardih:

- delno korigiran točkovni sistem za določitev cenovne kategorije;
- vpeljava dodatnih omejitev v zvezi z izplačili avtorskih honorarjev;
- jasnejša definicija upravičenih neposrednih in posrednih stroškov izvajanja raziskovalne dejavnosti;
- uvedba določbe, da iz sredstev, ki jih raziskovalna organizacija prejeme za pokritje stroškov amortizacije, najpozneje v petih letih od zaključka leta, v katerem je prejela sredstva, prične postopek nakupa nove raziskovalne opreme;
- sprememba višine odstopanj od normirane strukture porabe, saj se sredstva za namen amortizacije lahko povečajo in zmanjšajo za 30 odstotkov (prej 15 odstotkov) v breme oziroma dobro pokrivanja stroškov plač, prispevkov ter blaga in storitev.
- izvzetje možnosti prenosa sredstev za amortizacijo v naslednje leto preko časovnih razmejitev;
- uveljavitev ureditve, da raziskovalna organizacija v primeru izkazanega presežek prihodkov nad odhodki iz naslova izvajanja raziskovalne dejavnosti prične z nakupom opreme v petih letih od datuma zaključka leta, na katerega se ugotovljeni presežek nanaša;
- opredelitev dolžnosti poročanja financerju o ugotovljenem presežku iz naslova izvajanja raziskovalne dejavnosti;
- sprememba načina odobritve odstopanj, ki presegajo dovoljena odstopanja: financer obravnava odstopanja po preteku leta ob podaji finančnih poročil o porabi sredstev. Na podlagi utemeljitev, podanih s strani raziskovalnih organizacij, agencija poda ali ne poda soglasja k odstopanjem;
- opredelitev skupne omejitve za prenos sredstev za izvajanje raziskovalnih programov in raziskovalnih projektov z namenom neposrednega pokrivanja materialnih stroškov in stroškov amortizacije na sredstva z namenom pokrivanja fiksnih stroškov delovanja, ki znaša 12 odstotkov na nivoju celotne raziskovalne organizacije.

V letu 2012 je bila sprejeta dopolnitev Uredbe o normativih in standardih za določanje sredstev za izvajanje nacionalnega raziskovalnega in razvojnega programa, katere bistvena določba je predvidela znižanje višine sofinanciranja programov in projektov (raziskovalni programi, raziskovalni projekti, infrastrukturni programi in mladi raziskovalci) za leto 2012 za en cenovni razred, pri čemer za programe oziroma projekte, ki potekajo v letu 2012 in so skladno s to uredbo razvrščeni v cenovne kategorije, ukrep znižanja cenovnih razredov ostane do izteka obdobja, določenega za izvajanje posameznega programa oziroma projekta.

2. Spremljanje namenske porabe programov in projektov

Namenska poraba sredstev za raziskovalne programe, raziskovalne projekte, infrastrukturne programe, programe usposabljanja mladih raziskovalcev, ustanoviteljske obveznosti in ostala povračila v zvezi z delom in drugih osebnih prejemkov, ki se izvajajo v okviru nacionalnega raziskovalnega in razvojnega programa (v nadaljevanju: projekti in programi), se spremlja preko letnih poročil o namenski porabi sredstev.

Namenska poraba sredstev se v osnovi spremlja na dveh nivojih:

- na nivoju programske skupine (poraba sredstev za programe in projekte članov programskih skupin)
- na nivoju raziskovalnih organizacij (poraba sredstev za projekte raziskovalcev, ki niso člani programskih skupin)

Obrazec za poročanje o namenski porabi sredstev za leto 2012 je v osnovi enak obrazcu za leto 2011.

Primer izpolnjenega obrazca za poročilo o namenski porabi sredstev za leto 2012

	Sredstva skupaj	Plače	Davki in prispevki	Materialni stroški	Amortizacija
Pogodbena sredstva 2012	208.348,03	135.814,53	21.855,28	42.794,56	7.883,66
Prenesena sredstva iz 2011 v 2012	57.218,24	35.002,00	5.635,32	16.580,92	
Sredstva 2012 skupaj	265.566,27	170.816,53	27.490,60	59.375,48	7.883,66
Dejanska poraba v letu 2012	216.579,83	130.857,55	21.068,07	60.404,05	4.250,16
(1) Oblikovanje kratkoročno odloženih prihodkov	47.621,46	40.255,00	6.481,06	885,40	
(2) Razporeditev presežka prihodkov nad odhodki	0,00				
(3) Prenos MS in AM med fiksne stroške zavoda, maks. 12% MS + AM na nivoju RO	1.364,98				1.364,98
(4) Prenos MS v amortizacijo, maks. 4.108,02 (15% MS)	0,00				
(5) Prenos MS v plače in prispevke, maks. 16.937,16 (1/3 MS C ure)	0,00				
Poraba sredstev 2012	265.566,27	171.112,55	27.549,13	61.289,45	5.615,14
Odstopanja maks. (%)		15%	15%	15%	30%
Poraba z dovoljenimi odstopanji maks.		191.188,71	30.768,89	65.794,66	10.248,76
Odstopanja min. (%)		-15%	-15%	-15%	-30%
Poraba z dovoljenimi odstopanji min.		150.444,35	24.212,31	52.956,30	5.518,56
Poraba izven dovoljenih odstopanj					

Porabo sredstev za raziskovalno opremo, mednarodno sodelovanje, znanstvene sestanke, promocijo in nekatere druge programe se nadzira na druge načine, kot so predloženi računi in druge oblike.

3. Poraba sredstev projektov in programov za leto 2012

3.1. Poraba sredstev na javnih raziskovalnih zavodih

Glavnina sredstev za projekte in programe na javnih raziskovalnih zavodih je porabljena za izvajanje raziskovalne dejavnosti na nivoju programskih skupin (poraba sredstev za programe in projekte članov programskih skupin).

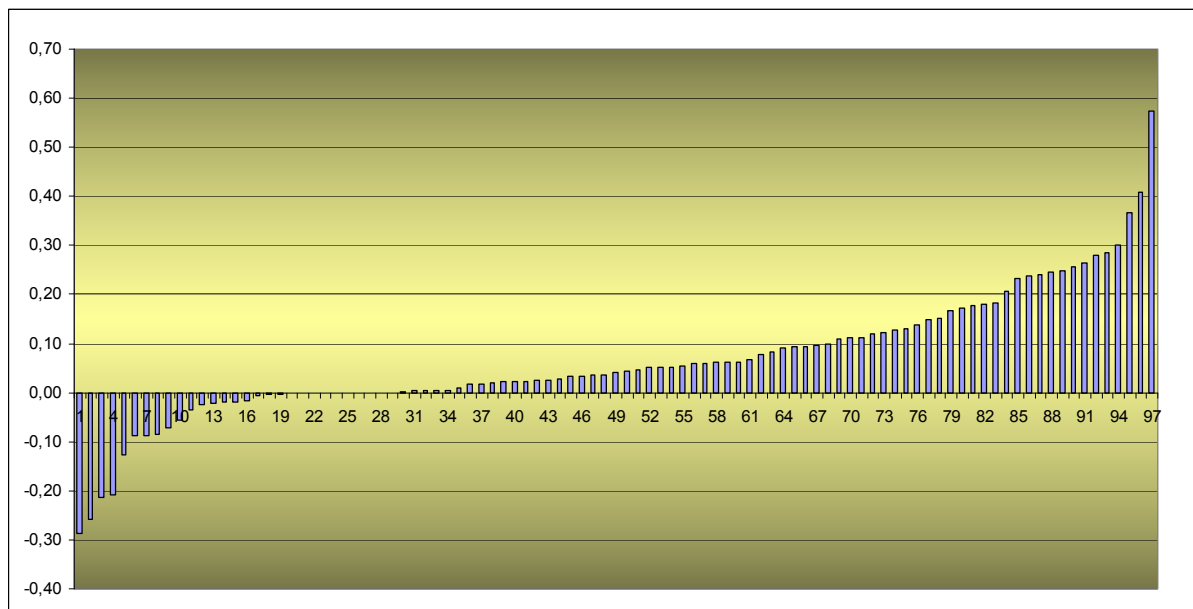
Tabela 1: Pregled porabe sredstev 2012 - programske skupine na JRZ (v EUR)

JRZ	SREDSTVA	Plače	Davki	Mat. stroški	Amortizacija
Pogodbena sredstva 2012	44.685.726,20	24.290.307,85	3.909.154,89	12.517.329,45	3.968.934,01
Prenešena sredstva iz 2011	5.777.443,28	1.052.312,22	133.173,74	4.591.957,32	0,00
Sredstva 2012	50.463.169,48	25.342.620,07	4.042.328,63	17.109.286,77	3.968.934,01
Dejanska poraba	43.027.631,03	25.460.490,31	4.125.371,39	9.822.588,97	3.619.180,36
Prenos - pas. čas. razmejitve	5.399.691,69	949.312,45	118.942,62	4.331.436,62	0,00
Presežek	470.729,88	0,00	0,00	10.428,38	460.301,50
prenos MS - FS	714.350,78			714.350,78	
prenos MS - AM	5.843,36			5.843,36	
prenos MS - plače	842.733,64			842.733,64	
Poraba skupaj	50.460.980,38	26.409.802,76	4.244.314,01	15.727.381,75	4.079.481,86
Presežna odstopanja	2.189,09	628.249,64	89.000,09	1.437.583,44	660.089,95
Delež odstopanj v sredstvih	0,00%	2,48%	2,20%	8,40%	16,63%
Štev. enot z odstopanji	2	25	24	43	45
Štev. enot	97	97	97	97	97
Delež enot z odstopanji	2,06%	25,77%	24,74%	44,33%	46,39%

VIR: finančna poročila RO za leto 2012

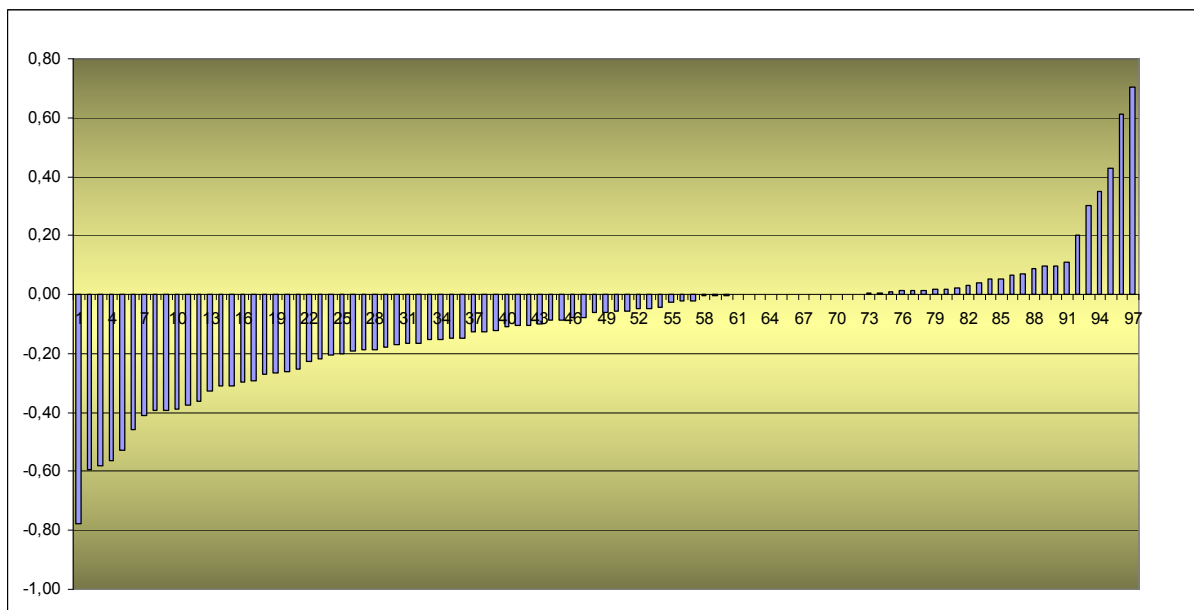
Iz Tabele 1 izhaja, da je 25 programskih skupin izstopalo iz 15 % okvira dovoljenih odstopanj pri porabi sredstev za plače. V primerjavi z letom 2011 je opazen padec števila teh skupin (v letu 2011 – 27 skupin). Iz grafičnega prikaza porabe sredstev po programskih skupinah na javnih raziskovalnih zavodih - v nadaljevanju: JRZ (Graf 1, 2 in 3) je razvidno, da je na JRZ precej več skupin, ki porabi več sredstev za plače v primerjavi z nakazanimi s sredstvi za plače, čeprav manj izrazito kot prejšnja leta. JRZ nadomeščajo sredstva za plače s prerezporeditvami sredstev za materialne stroške in amortizacijo. Zlasti za slednjo velja, da je razlika med porabo sredstev in nakazanimi sredstvi manjša kot v preteklih letih.

Graf 1: Razporeditev programskih skupin – JRZ (poraba sredstev za plače v primerjavi z nakazanimi sredstvi za plače) za leto 2012



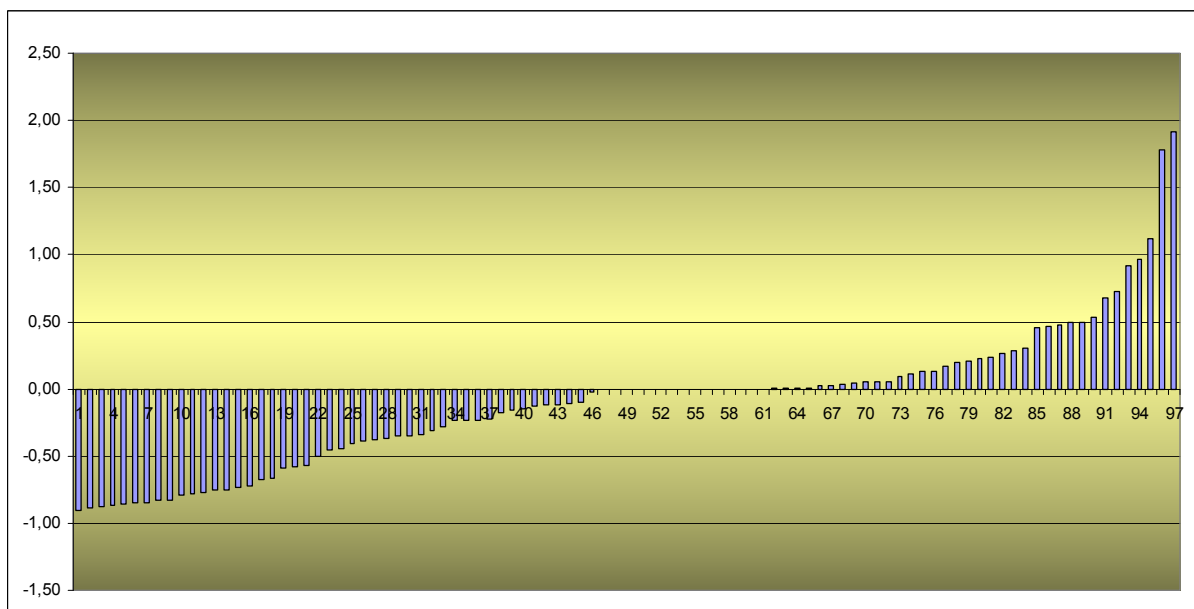
VIR: finančna poročila RO za leto 2012

Graf 2: Razporeditev programskih skupin – JRZ (poraba sredstev za materialne stroške v primerjavi z nakaznimi sredstvi za materialne stroške) za leto 2012



VIR: finančna poročila RO za leto 2012

Graf 3: Razporeditev programskih skupin – JRZ (poraba sredstev za amortizacijo v primerjavi z nakaznimi sredstvi za amortizacijo) za leto 2012



VIR: finančna poročila RO za leto 2012

3.2. Poraba sredstev na univerzah

Glavnina sredstev za projekte in programe na nivoju programskih skupin je na univerzah porabljena v okviru dovoljenih odstopanj.

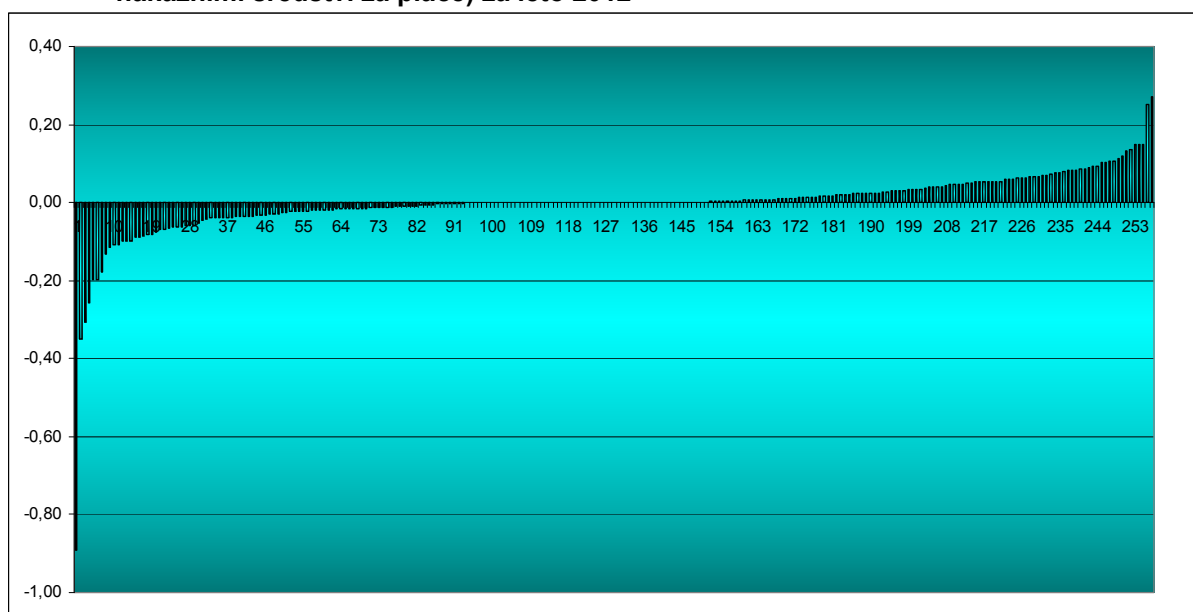
Tabela 2: Pregled porabe sredstev 2012 - programske skupine na univerzah (v EUR)

UNI	SREDSTVA	Plače	Davki	Mat. stroški	Amortizacija
Pogodbena sredstva 2012	46.420.940,79	26.261.019,85	4.226.567,22	12.668.973,25	3.264.380,47
Prenesena sredstva iz 2011	2.779.206,86	374.571,62	61.876,86	2.342.758,40	0,00
Sredstva 2012	49.200.147,65	26.635.591,47	4.288.444,08	15.011.731,65	3.264.380,47
Dejanska poraba	45.247.631,77	26.225.399,60	4.206.380,37	12.026.105,66	2.789.746,14
Prenos - pas. čas. razmejitev	2.436.269,97	255.465,52	42.451,77	2.138.352,68	0,00
Presežek	494.539,13	129.810,88	22.991,92	114.769,08	226.967,25
prenos MS - FS	787.912,45			787.912,45	
prenos MS - AM	39.455,07			39.455,07	
prenos MS - plače	131.391,50			131.391,50	
Poraba skupaj	49.137.199,90	26.610.676,01	4.271.824,05	15.057.743,99	3.196.955,84
Presežna odstopanja	70.789,44	56.322,24	9.745,54	99.575,28	37.106,42
Delež odstopanj v sredstvih	0,14%	0,21%	0,23%	0,66%	1,14%
Štev. enot z odstopanji	16	10	10	30	19
Štev. enot	257	257	257	257	257
Delež enot z odstopanji	6,23%	3,89%	3,89%	11,67%	7,39%

VIR: finančna poročila RO za leto 2012

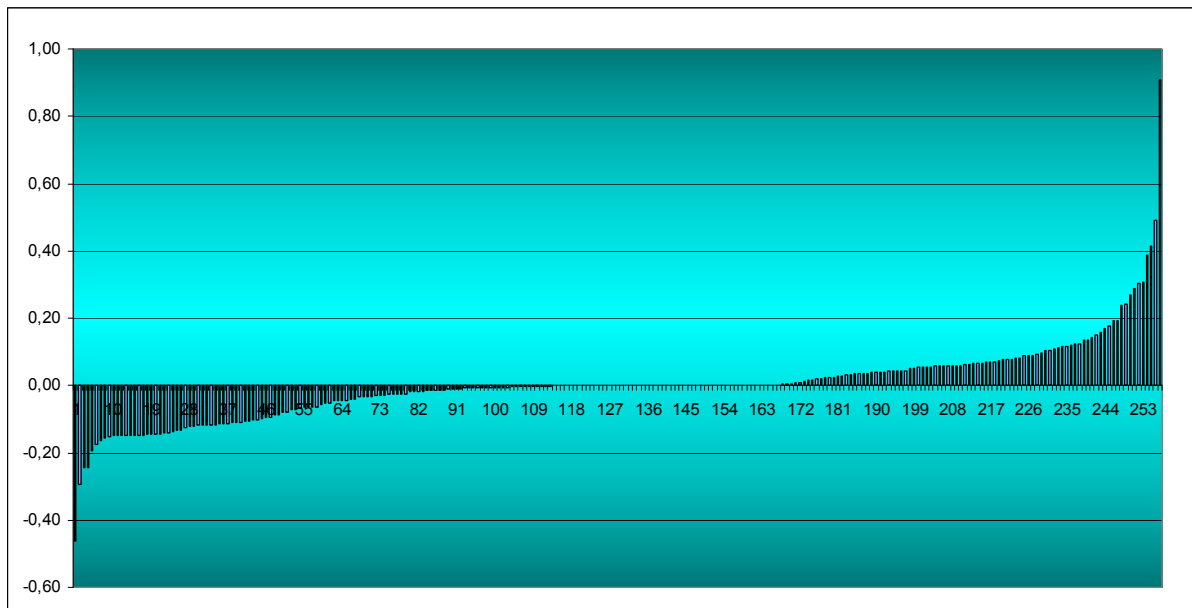
Tako kot v prejšnjih letih je bila tudi v letu 2012 poraba sredstev za plače, materialne stroške in amortizacijo na programskih skupinah na univerzah (grafi 4, 5 in 6) veliko bolj uravnotežena kot na JRZ. Razlog je v dejstvu, da predstavlja izvajanje raziskovalne dejavnosti na univerzah s finančnega vidika dopolnitev pedagoške dejavnosti, medtem ko je na JRZ raziskovalna dejavnost pretežna dejavnost, za katero ni v celoti zagotovljenih sistemskih javno finančnih virov, JRZ pa morajo v povprečju znaten del sredstev za pokrivanje stroškov pridobiti na trgu.

Graf 4: Razporeditev programskih skupin – Univerze (poraba sredstev za plače v primerjavi z nakaznimi sredstvi za plače) za leto 2012



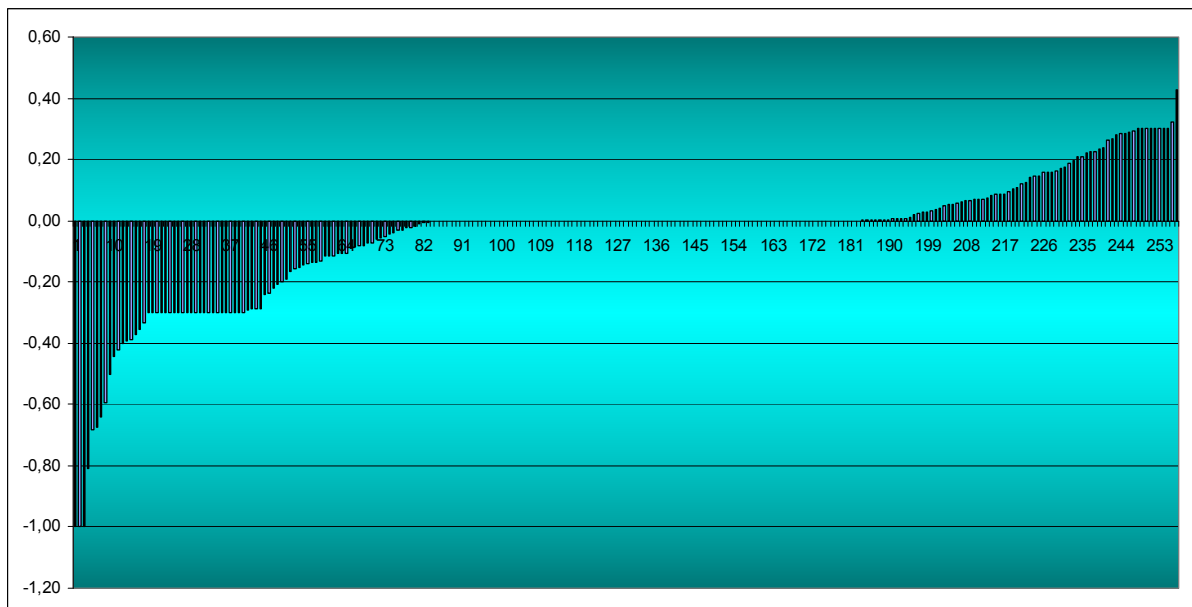
VIR: finančna poročila RO za leto 2012

Graf 5: Razporeditev programskih skupin – Univerze (poraba sredstev za materialne stroške v primerjavi z nakaznimi sredstvi za materialne stroške) - za leto 2012



VIR: finančna poročila RO za leto 2012

Graf 6: Razporeditev programskih skupin – Univerze (poraba sredstev za amortizacijo v primerjavi z nakaznimi sredstvi za amortizacijo) - za leto 2012



VIR: finančna poročila RO za leto 2012

3.3. Poraba sredstev na drugih raziskovalnih organizacijah

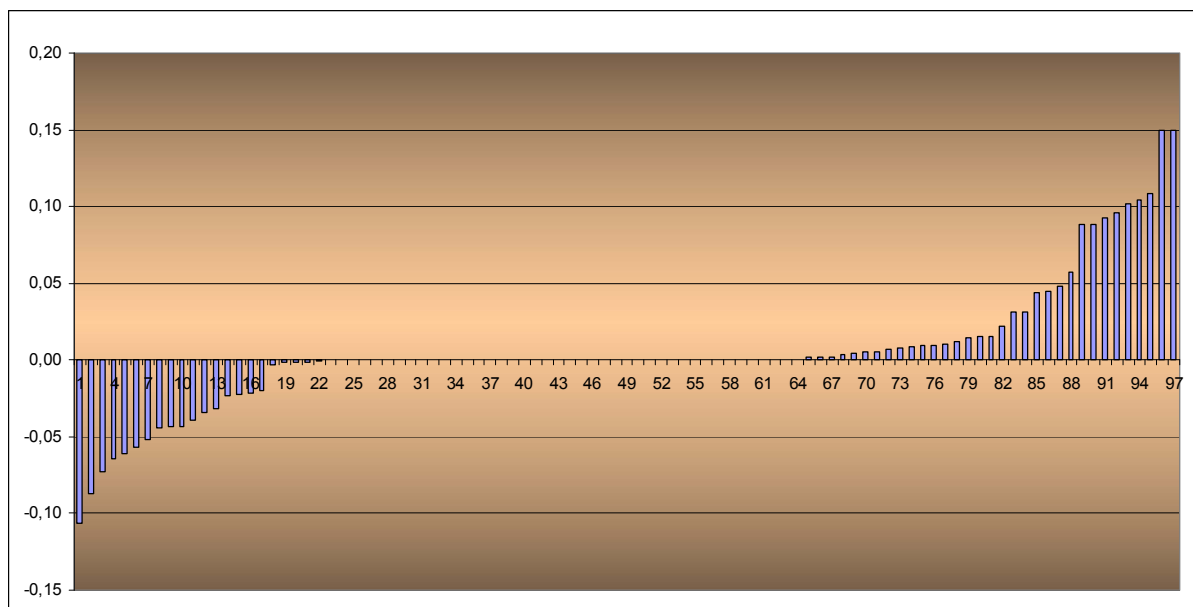
Sredstva za izvajanje raziskovalne dejavnosti na nivoju programskih skupin (poraba sredstev za programe in projekte članov programskih skupin) pri drugih raziskovalnih organizacijah so v primerjavi s sredstvi za JRZ in univerze manjša (Tabela 3). Poraba sredstev za plače, materialne stroške in amortizacijo na drugih raziskovalnih organizacijah za leto 2012 v primerjavi z nakazanimi sredstvi po programskih skupinah je razvidna iz grafov 7, 8 in 9. Odstopanja izven dovoljenih okvirov je v tem segmentu raziskovalnih organizacij zelo malo.

Tabela 3: Pregled porabe sredstev 2012 - programske skupine na drugih raziskovalnih organizacijah (v EUR)

RO	SREDSTVA	Plače	Davki	Mat. stroški	Amortizacija
Pogodbena sredstva 2012	8.912.615,91	5.090.539,62	819.181,98	2.308.203,15	694.691,16
Prenesena sredstva iz 2011	364.751,42	131.470,60	21.180,77	212.100,05	0,00
Sredstva 2012	9.277.367,33	5.222.010,22	840.362,75	2.520.303,20	694.691,16
Dejanska poraba	8.855.072,26	5.118.477,01	823.040,89	2.313.007,70	600.546,65
Prenos - pas. čas. razmejitev	218.966,62	117.051,79	18.794,31	83.120,52	0,00
Presežek	20.589,33	171,61	23,89	12.010,03	8.383,80
prenos MS - FS	134.541,40			134.541,40	
prenos MS - AM	0,00			0,00	
prenos MS - plače	48.231,80			48.231,80	
Poraba skupaj	9.277.401,41	5.235.700,41	841.859,09	2.555.663,79	644.178,11
Presežna odstopanja	34,09	0,00	0,00	15.005,27	19.667,26
Delež odstopanj v sredstvih	0,00%	0,00%	0,00%	0,60%	2,83%
Štev. enot z odstopanji	2	0	0	2	2
Štev. enot	97	97	97	97	97
Delež enot z odstopanji	2,06%	0,00%	0,00%	2,06%	2,06%

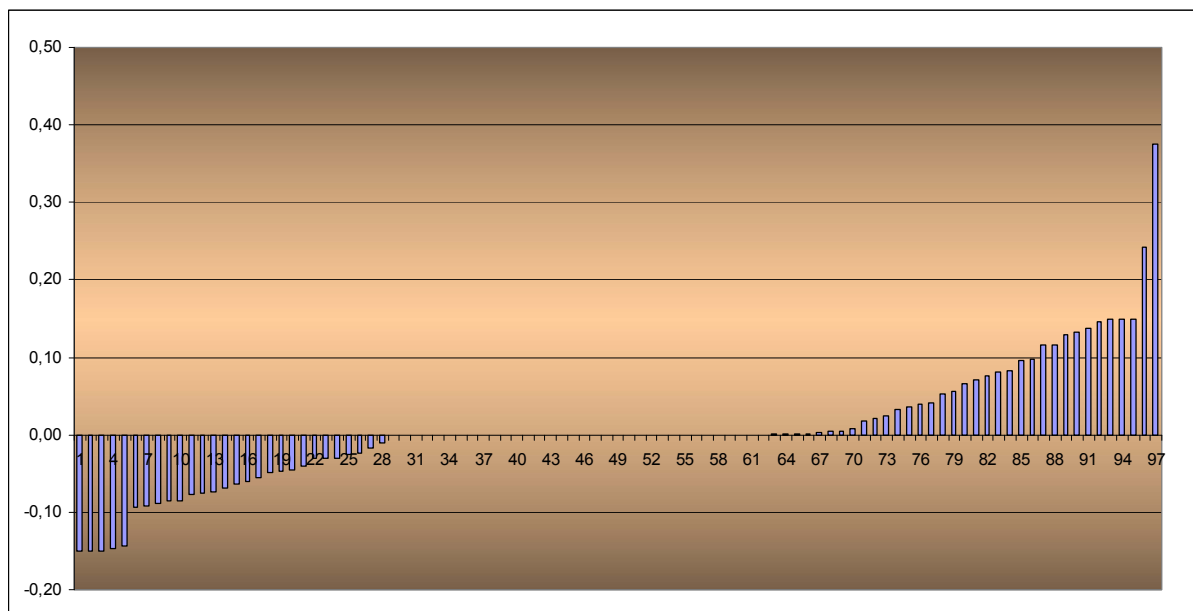
VIR: finančna poročila RO za leto 2012

Graf 7: Razporeditev programskih skupin – Druge raziskovalne organizacije (poraba sredstev za plače v primerjavi z nakazanimi sredstvi za plače) za leto 2012



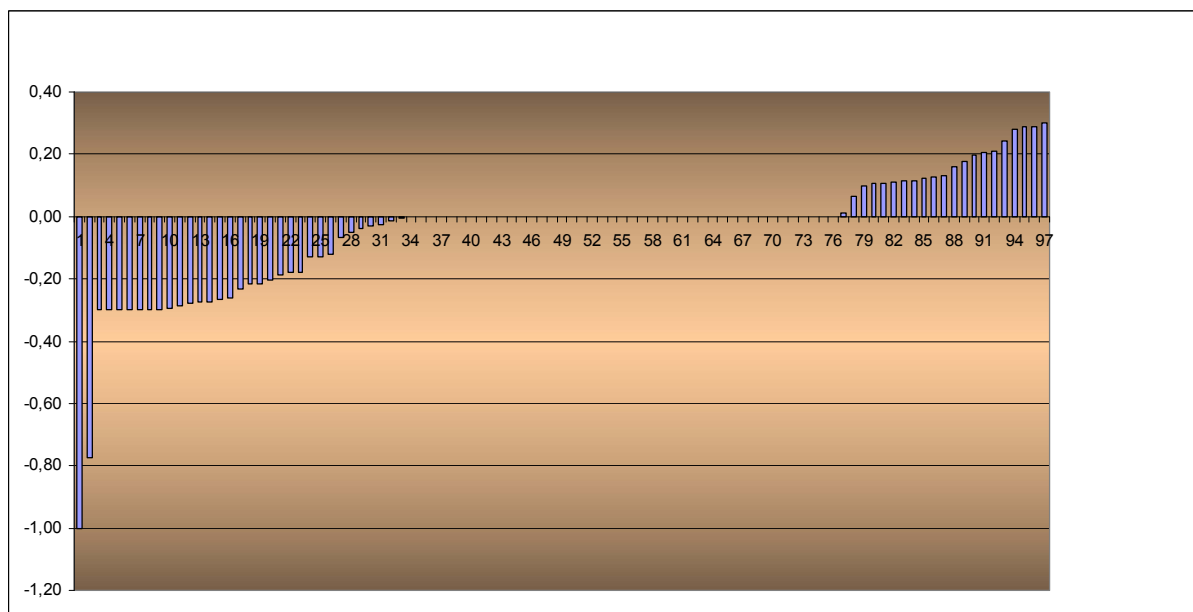
VIR: finančna poročila RO za leto 2012

Graf 8: Razporeditev programskih skupin – Druge raziskovalne organizacije (poraba sredstev za materialne stroške v primerjavi z nakaznimi sredstvi za materialne stroške) - za leto 2012



VIR: finančna poročila RO za leto 2012

Graf 9: Razporeditev programskih skupin – Druge raziskovalne organizacije (poraba sredstev za amortizacijo v primerjavi z nakaznimi sredstvi za amortizacijo) - za leto 2012

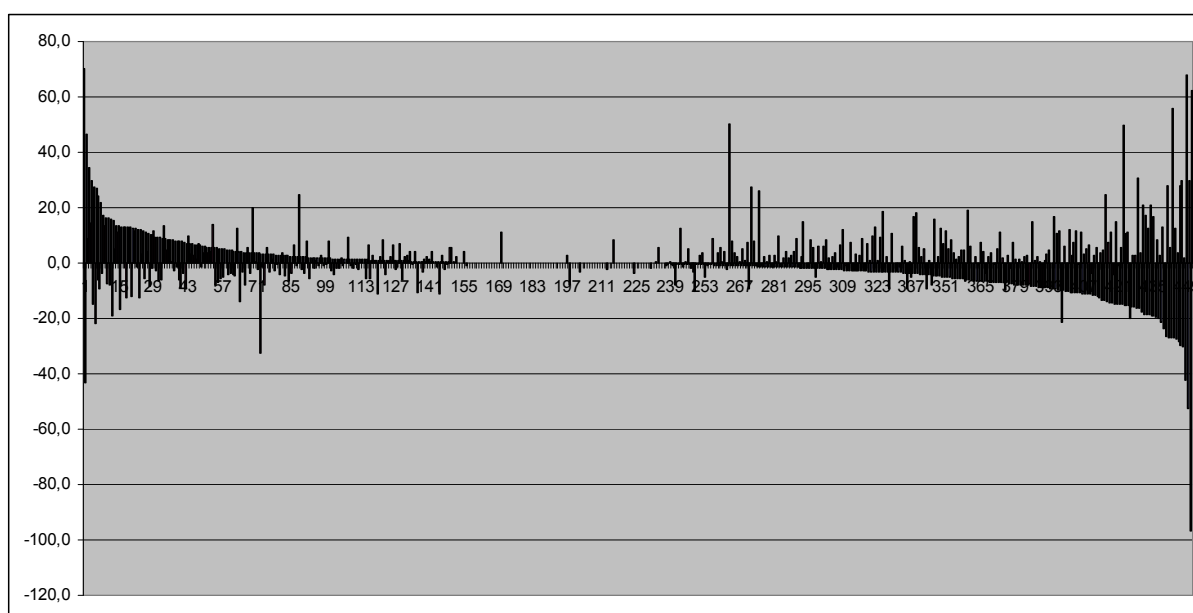


VIR: finančna poročila RO za leto 2012

3.4. Podrobnejši prikaz porabe sredstev za plače programskih skupin

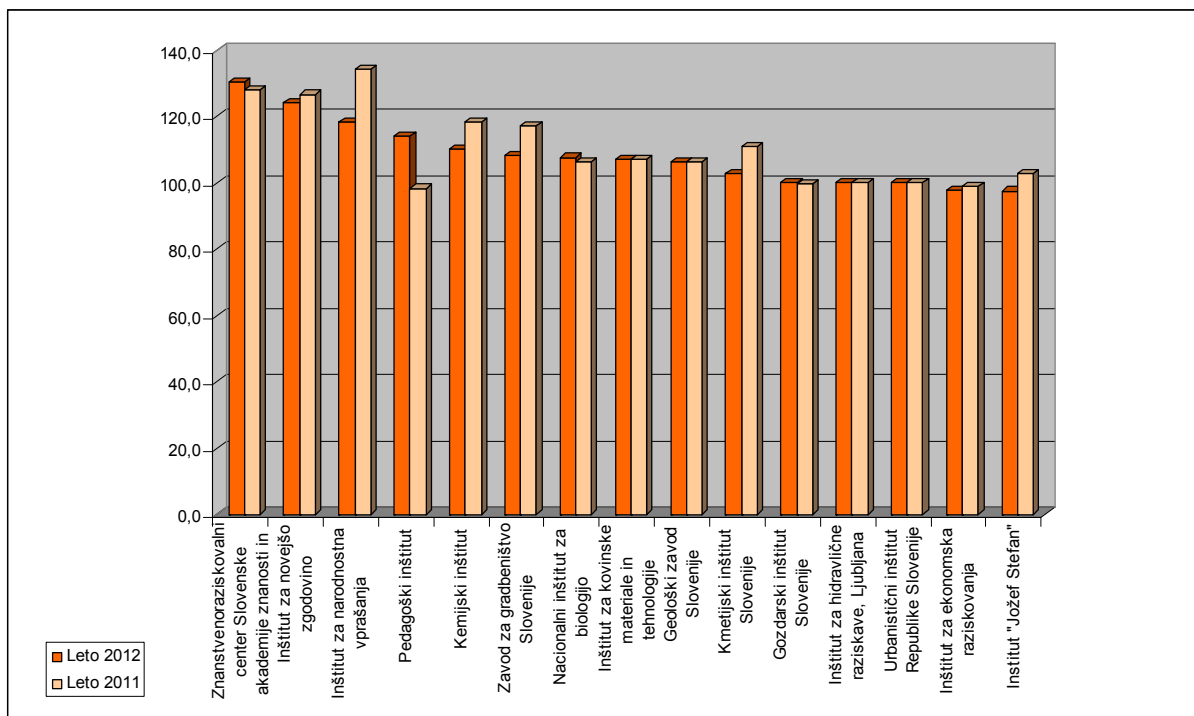
Poraba sredstev za plače po programski skupinah na posameznih raziskovalnih organizacijah med posameznimi leti ima različne značilnosti. Nekatere programske skupine vsako leto porabljajo več sredstev za plače od nakazanih (praviloma zaradi visokega deleža raziskovalcev v visokih plačnih razredih glede na povprečni delež), pri nekaterih se poraba med leti spreminja. V grafu 10 so prikazane programske skupine na RO glede na razlike med odstopanji pri porabi sredstev za plače glede na zagotovljena sredstva med letoma 2012 in 2011 (v % točkah), z vzporednim prikazom razlike med leti 2011 in 2010. Iz prikaza izhaja, da so za večino programskih skupin z majhnimi razlikami med odstopanji v letu 2012 v primerjavi z letom 2011 značilne majhne razlike tudi med leti 2011 in 2010. Po drugi strani pa so programske skupine z nadpovprečnimi razlikami med odstopanji med leti 2012 in 2011 tudi v preteklem dveletnem obdobju beležile nadpovprečne razlike.

Graf 10: Razporeditev programskih skupin – vzporedni prikaz razlik med odstopanj pri porabi sredstev za plače med letoma 2012 in 2011 v primerjavi z razlikami med letoma 2011 in 2010 (v % točkah)

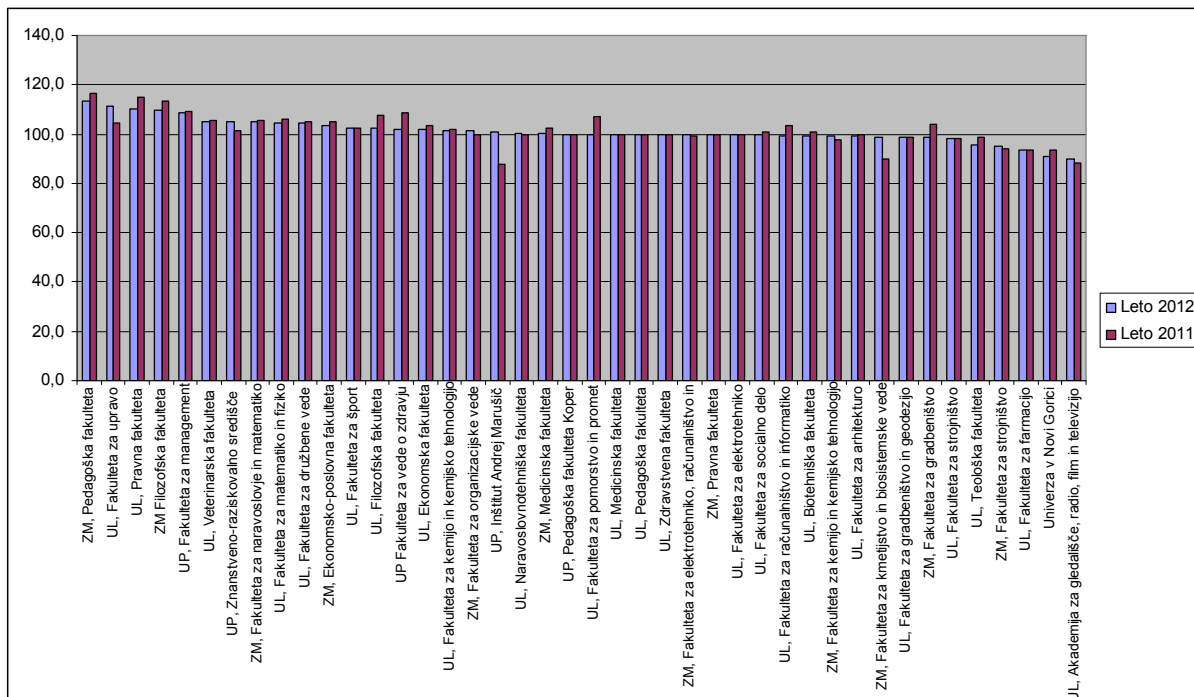


Iz primerjave odstopanj porabi sredstev za plače programskih skupin na JRZ za leto 2012 (glej graf 11) je razvidno, da je nadpovprečna poraba značilna za ZRC SAZU, Inštitut za novejšo zgodovino in Inštitut za narodnostna vprašanja, pri čemer so se za slednja dva odstopanja v primerjavi z letom 2011 znižala, kako tudi v povprečju za vse JRZ. Za članice univerz sta tako v letu 2012 kot v letu 2011 (glej graf 12) značilna nižja odstopanja pri porabi sredstev za plače programskih skupin kot na JRZ.

Graf 11 : Odstopanja pri porabi sredstev na JRZ za plače programskih skupin v letu 2012 in v letu 2011 (v %)



Graf 12 : Odstopanja pri porabi sredstev na članicah univerz za plače programskih skupin v letu 2012 in v letu 2011 (v %)



4. Prenos sredstev med leti, oblikovanje presežka prihodkov nad odhodki in prenos sredstev med fiksne stroškov zavodov

4.1. Prenos sredstev med leti in oblikovanje presežka prihodkov nad odhodki

Z uveljavitvijo možnosti za izkazovanje kratkoročno odloženih prihodkov in oblikovanje presežka prihodkov nad odhodki, je bila možnost prenosa sredstev v naslednje leto, ki je v glavnem pogojena z neenakomernim potekom posameznih raziskav, v letu 2012 uporabljena v povprečju v 8,2 % sredstev (Tabela 4), to je za 0,4 % točki manj kot v letu 2011. Gledano v % na sredstva (nakazana v letu 2012 in prenesena iz leta 2011) je bil navedeni instrument med tipi raziskovalnih organizacij največ uporabljen na JRZ (12,2% oziroma za 1,2 % točki manj kot v prejšnjem letu), med vrstami raziskovalne dejavnosti pa na infrastrukturnih programih (18,8% oziroma za 2,8% točke več kot v prejšnjem letu).

Tabela 4: Uporaba možnosti prenosa – pasivne časovne razmejitev (delež v sredstvih) - za leto 2012

	Delež v sredstvih za člane programskih skupine	Delež v sredstvih za raziskovalce, ki niso člani programskih skupin	Delež v sredstvih infrastrukturnih programov	Delež v sredstvih skupaj
Univerze	5,0%	9,7%	13,7%	5,9%
JRZ	10,7%	14,8%	22,1%	12,2%
Druge RO	2,4%	1,2%	0,0%	1,8%
SKUPAJ	7,4%	7,7%	18,8%	8,2%

VIR: finančna poročila RO za leto 2012

Iz Tabele 5 je razvidno, da so raziskovalne organizacije možnost oblikovanja presežka prihodkov nad odhodki, ki se skladno s postopkom, določenim z aktom o ustanovitvi javnega zavoda, lahko nameni za razvoj dejavnosti (nakup raziskovalne opreme), tudi v letu 2012 uporabile v razmeroma majhnem obsegu sredstev – povprečno 0,9 % sredstev, kar je za 0,2% točki več kot v letu 2011.

Tabela 5: Uporaba možnosti oblikovanja presežka (delež v sredstvih) - za leto 2012

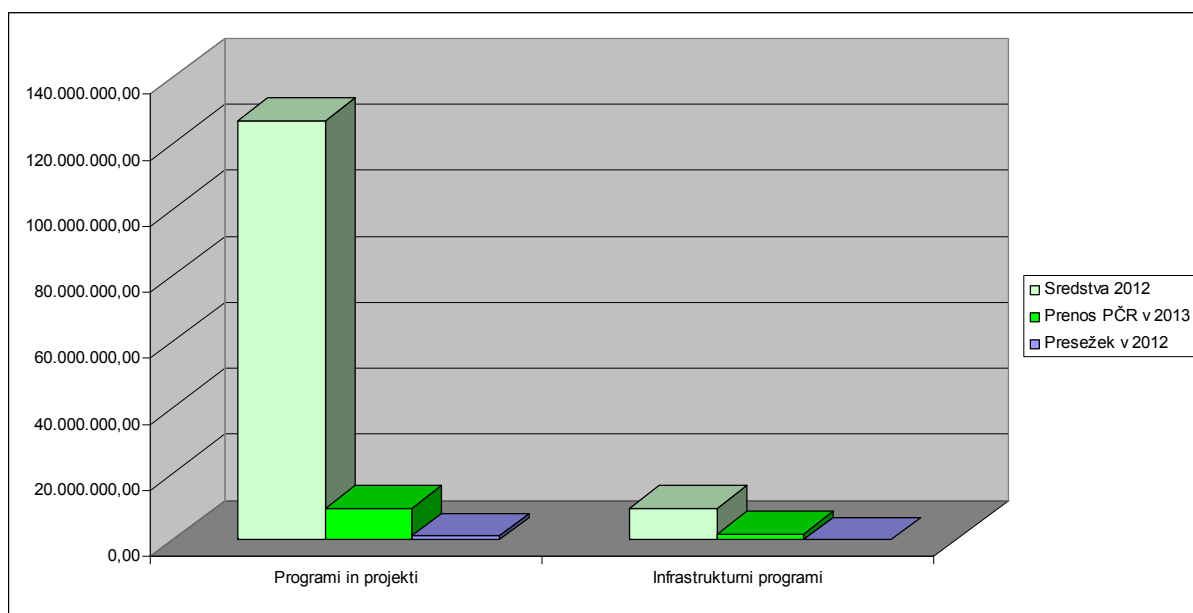
	Delež v sredstvih za člane programskih skupine	Delež v sredstvih za raziskovalce, ki niso člani programskih skupin	Delež v sredstvih infrastrukturnih programov	Delež v sredstvih skupaj
Univerze	1,0%	1,5%	1,2%	1,1%
JRZ	0,9%	0,6%	0,0%	0,8%
Druge RO	0,2%	0,4%	0,0%	0,3%
SKUPAJ	0,9%	1,0%	0,2%	0,9%

VIR: finančna poročila RO za leto 2012

Iz grafa 13 so razvidne nominalne vrednosti sredstev v 2012, prenesenih sredstev v leto 2013, in oblikovanih presežkov prihodkov nad odhodki glede na raziskovalno dejavnost, iz grafa 14 pa pregled prenosov oziroma oblikovanja presežkov glede na tipe raziskovalnih organizacij. Čeprav je v razmerju do sredstev iz leta 2012 največji delež prenosa v leto 2013 značilen za infrastrukturne programe, je nominalno gledano precej večji prenos značilen za sklop raziskovalnih programov in projektov. V primerjavi s prenosom sredstev preko pasivnih časovnih razmejitev iz leta 2011 v 2012, ko je bil na JRZ nominalno gledano skoraj trikrat večji kot na univerzah, je to razmerje v zadnjem letu manjše. Iz grafa 15, ki prikazuje prenos sredstev v letih 2009, 2010, 2011 in 2012 v naslednje leto, po tipih raziskovalnih organizacij,

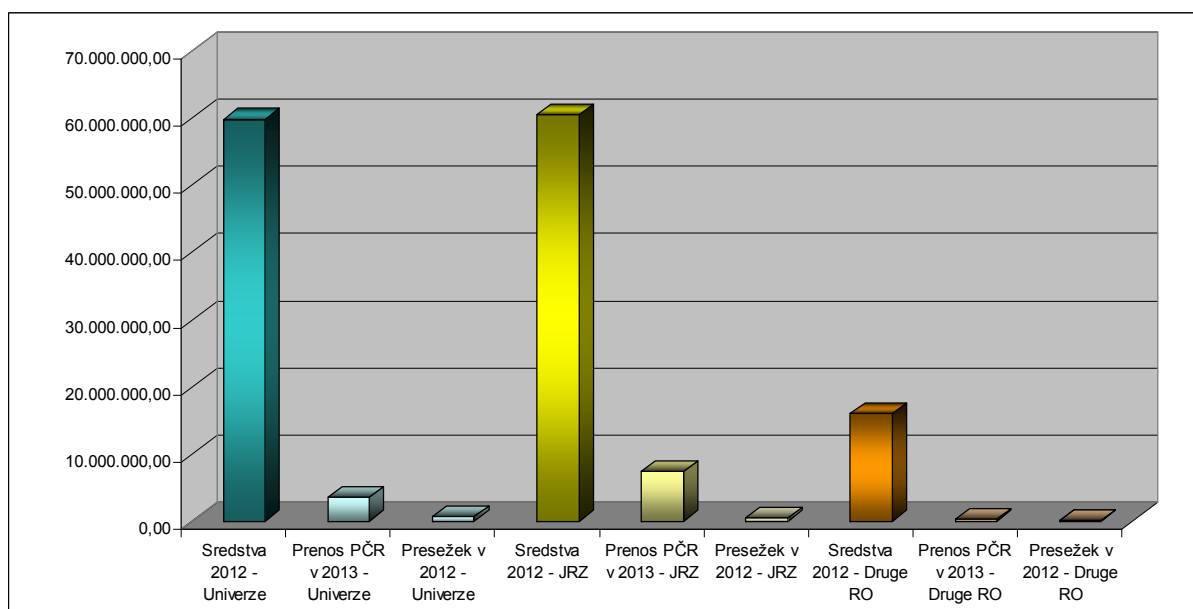
je razvidna ustalitev prenosov na univerzah ter zmanjšanje prenosov na JRZ in drugih raziskovalnih organizacijah.

Graf 13: Pregled sredstev v 2012, prenesenih sredstev v leto 2013, in oblikovanih presežkov prihodkov nad odhodki glede na raziskovalno dejavnost (v EUR)



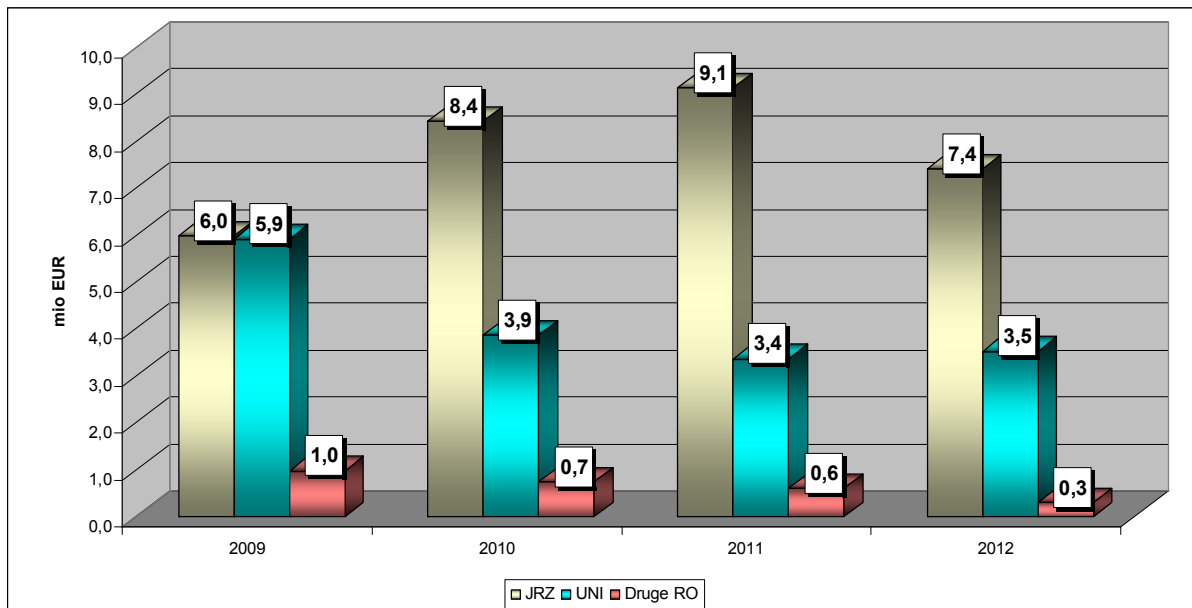
VIR: finančna poročila RO za leto 2012

Graf 14: Pregled sredstev v 2012, prenesenih sredstev v leto 2013, in oblikovanih presežkov prihodkov nad odhodki glede na tipe raziskovalnih organizacij (v EUR)



VIR: finančna poročila RO za leto 2012

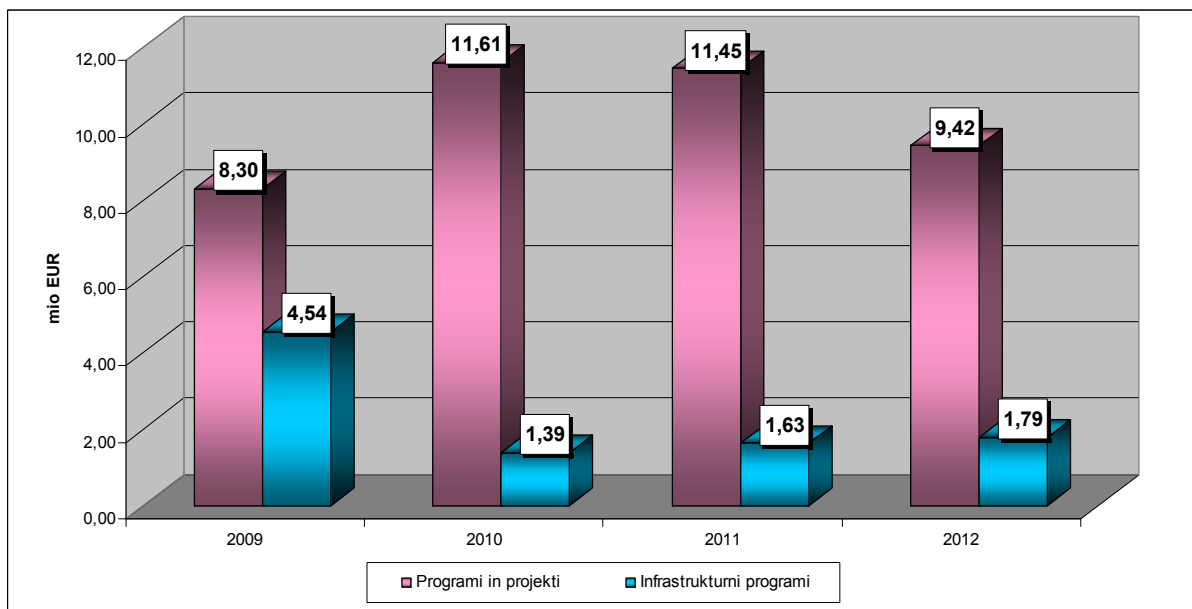
Graf 15: Pregled prenosa sredstev preko pasivnih časovnih razmejitev v letih 2009, 2010, 2011 in 2012, glede na tipe raziskovalnih organizacij (v mio EUR)



VIR: finančna poročila RO za leto 2012 ter leta 2009-2011

Večletna primerjava prenosa med vrstami raziskovalne dejavnosti (raziskovalni programi in projekti / infrastrukturni programi – glej graf 16), kaže na ustalitev prenosov na infrastrukturnih programih in padec prenosa v zadnjem letu na raziskovalnih programih.

Graf 16: Pregled prenosa sredstev preko pasivnih časovnih razmejitev v letih 2009, 2010, 2011 in 2012, glede na vrste raziskovalne dejavnosti (v mio EUR)

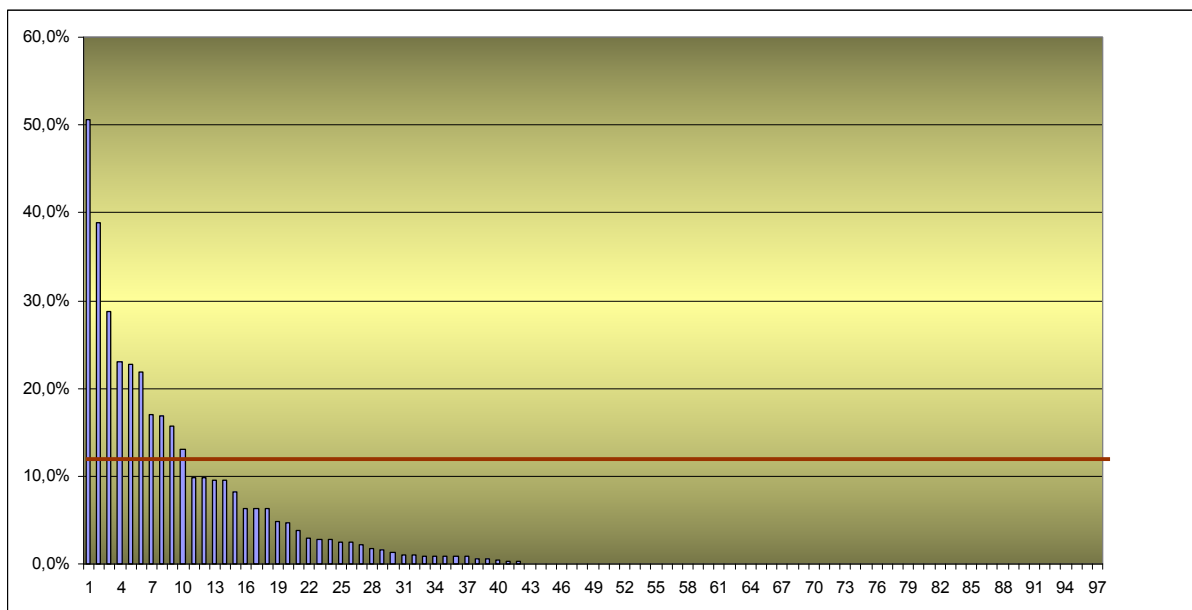


VIR: finančna poročila RO za leto 2012 ter leta 2009-2011

4.2. Prenos sredstev med fiksne stroškov zavodov

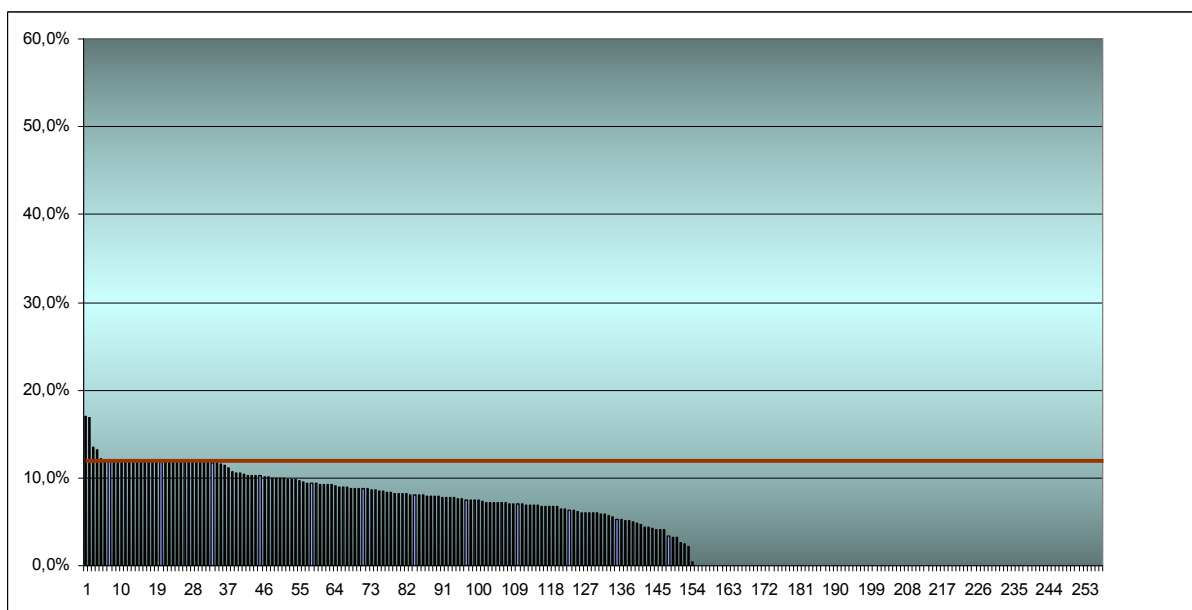
Skladno z uredbo je bila za leto 2011 pri raziskovalnih programih in raziskovalnih projektih dovoljena poraba do 12% materialnih stroškov in amortizacije za pokrivanje fiksnih stroškov zavoda, ki so potrebni za nemoteno izvajanje raziskovalnih programov in raziskovalnih projektov. Iz grafov 17 in 18 je razvidno, da to možnost uporablja nekaj manj kot polovica programskih skupin na JRZ in približno 60 % programskih skupin na univerzah.

Graf 17: Razporeditev programskih skupin na javnih raziskovalnih zavodih – delež materialnih stroškov in amortizacije, prenesen med fiksne stroške - za leto 2012



VIR: finančna poročila RO za leto 2012

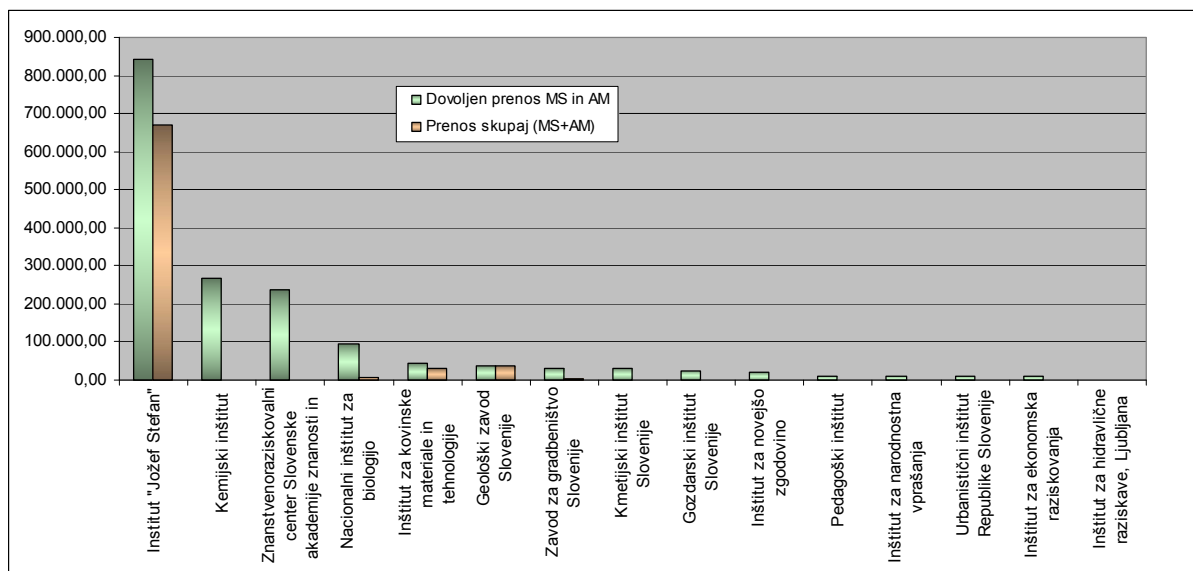
Graf 18: Razporeditev programskih skupin na univerzah – delež materialnih stroškov, prenesen med fiksne stroške - za leto 2012



VIR: finančna poročila RO za leto 2012

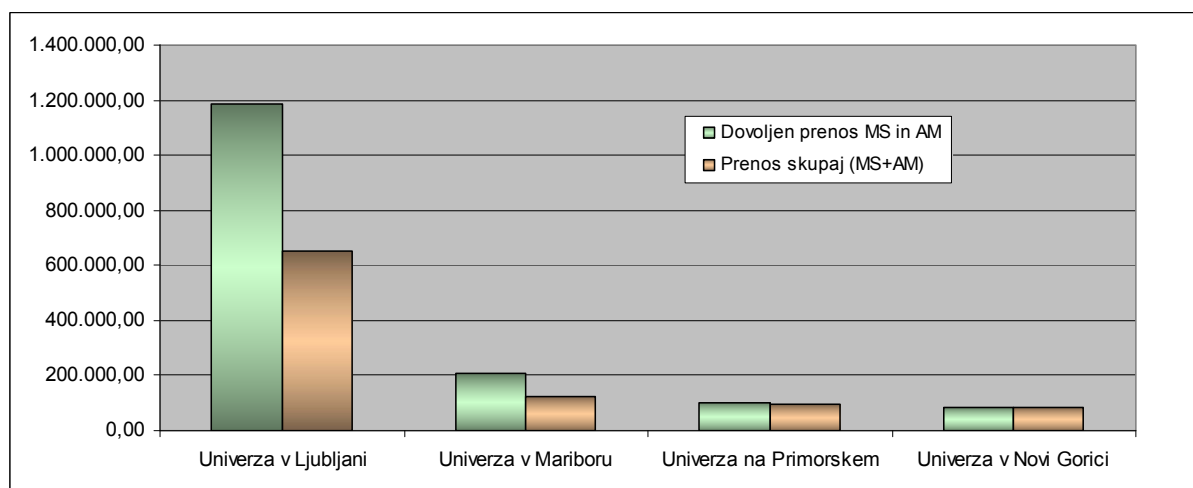
Med JRZ je bil največji prenos materialnih stroškov in amortizacije med fiksne stroške delovanja zabeležen pri Institutu "Jožef Stefan" (glej graf 19). Med univerzami je bil - nominalno gledano – največji prenos izveden na Univerzi v Ljubljani, relativno – glede na možnost prenosov - pa na Univerzi v Novi Gorici in Univerzi na Primorskem (glej graf 20).

Graf 19: Prenos materialnih stroškov in amortizacije med fiksne stroške delovanja na JRZ v letu 2012 – glede na dovoljen prenos



VIR: finančna poročila RO za leto 2012

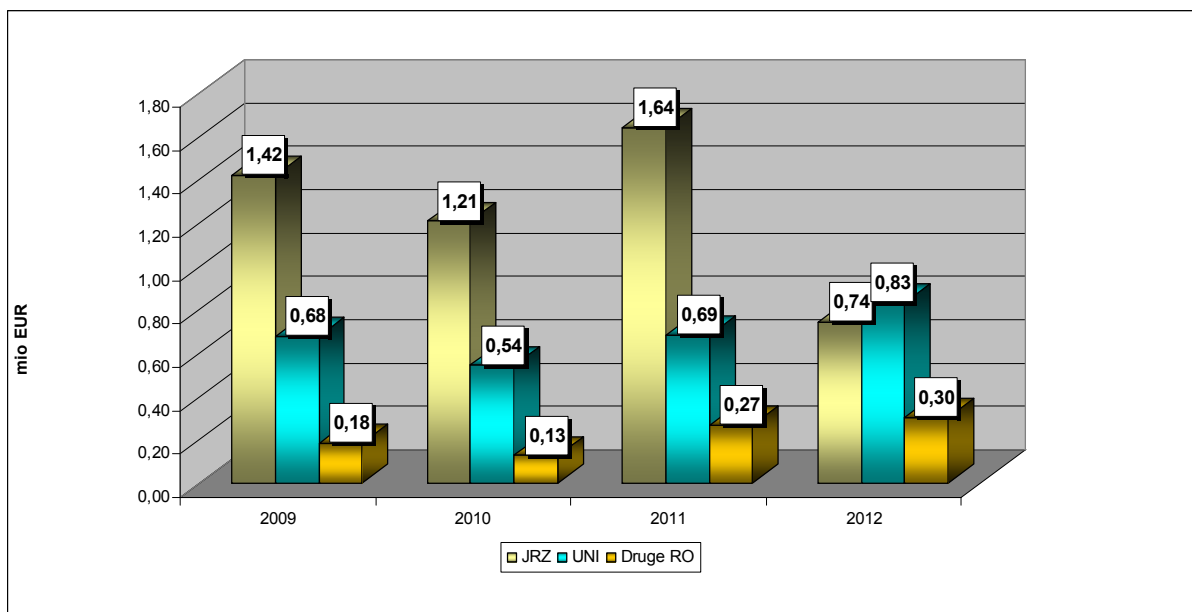
Graf 20: Prenos materialnih stroškov in amortizacije med fiksne stroške delovanja na univerzah v letu 2012 – glede na dovoljen prenos



VIR: finančna poročila RO za leto 2012

Iz primerjave prenosa po letih (glej graf 21) je v zadnjem letu opazen manjši prenos materialnih stroškov in amortizacije raziskovalnih projektov in programov za financiranje fiksnih stroškov delovanja na JRZ, v osnovi še vedno v okviru dovoljenega prenosa, medtem ko prenos na univerzah in drugih raziskovalnih organizacijah počasi narašča. V letu 2011 je bil možen prenos 12% materialnih stroškov in amortizacije, za razliko od let 2009 in 2010, ko je bil možen prenos 15% materialnih stroškov, brez amortizacije.

Graf 21: Primerjava prenosa materialnih stroškov (in amortizacije) med fiksne stroške v letih 2009, 2010, 2011 in 2012 (v mio EUR)



VIR: finančna poročila RO za leto 2012 ter leta 2009-2011

5. Sredstva za financiranje ustanoviteljskih obveznosti

Sredstva za financiranje ustanoviteljskih obveznosti se na podlagi Zakona o raziskovalni in razvojni dejavnosti dodeljujejo JRZ in predstavljajo sredstva za financiranje upravljanja in vodenja, fiksnih stroškov delovanja, vzdrževanja in obnavljanja nepremičnin ter amortizacije opreme in drugih osnovnih sredstev, ki niso neposredno vezana na izvajanje programov oziroma projektov, so pa osnova za izvajanje raziskovalne oziroma infrastrukturne dejavnosti, s katerima se uresničuje Raziskovalna in inovacijska strategija Slovenije.

Tabela 6: Sredstva za infrastrukturne obveznosti – JRZ v letu 2012

RO Naziv	RO	Sredstva skupaj	Fiksni stroški poslovanja	Stroški upravljanja in vodenja	Stroški investicijskega vzdrževanja	Povračila v zvezi z /n delom in premije DKPZ
Kemijski inštitut	104	2.325.115,17	787.528,90	787.528,90	393.764,44	356.292,93
Nacionalni inštitut za biologijo	105	870.419,08	293.751,08	293.751,08	146.875,53	136.041,39
Inštitut "Jožef Stefan"	106	6.632.541,27	2.263.634,10	2.263.634,10	1.131.817,06	973.456,01
Inštitut za kovinske materiale in tehnologije	206	599.556,54	220.764,00	220.764,00	110.382,00	47.646,54
Geološki zavod Slovenije	215	709.619,71	257.222,80	257.222,80	128.611,40	66.562,71
Kmetijski inštitut Slovenije	401	1.156.561,79	426.850,40	426.850,40	213.425,20	89.435,79
Gozdarski inštitut Slovenije	404	443.267,94	160.329,60	160.329,60	80.164,80	42.443,94
Inštitut za novejšo zgodovino	501	401.092,02	141.482,80	141.482,80	70.741,40	47.385,02
Inštitut za ekonomska raziskovanja	502	229.789,25	84.356,80	84.356,80	42.178,40	18.897,25
Urbanistični inštitut Republike Slovenije	505	261.823,62	91.860,82	91.860,82	45.930,42	32.171,56
Inštitut za narodnostna vprašanja	507	253.996,96	89.866,28	89.866,28	44.933,13	29.331,27
Pedagoški inštitut	553	251.143,30	91.480,00	91.480,00	45.740,00	22.443,30
Znanstvenoraziskovalni center Slovenske akademije znanosti in umetnosti	618	2.620.771,67	905.959,81	905.959,80	452.979,91	355.872,15
Inštitut za hidravlične raziskave, Ljubljana	1500	104.673,01	39.208,00	39.208,00	19.604,00	6.653,01
Zavod za gradbeništvo Slovenije	1502	1.017.531,06	397.153,60	397.153,60	198.576,80	24.647,06

VIR: finančna poročila RO za leto 2012

Ustanoviteljske obveznosti predstavljajo skupaj s sredstvi, namenjenimi financiranju povračil stroškov v zvezi z delom in drugimi osebnimi prejemki (stroški za prehrano med delom, stroški za prevoz na delo in z dela, regres in ostali stroški, ki jih opredeljujejo veljavni predpisi, ki urejajo to področje), infrastrukturne obveznosti zavodom, ki opravljajo raziskovalno dejavnost.

V Tabeli 6 so prikazana sredstva, ki so bila JRZ dodeljena za financiranje infrastrukturnih obveznosti. Iz poročil o porabi sredstev izhaja, da so bila vsa sredstva porabljena. Nekateri JRZ so tekom leta zaprosili za drugačno strukturo porabe sredstev, glede na specifično stroškov, kritih iz naslova ustanoviteljskih obveznosti.

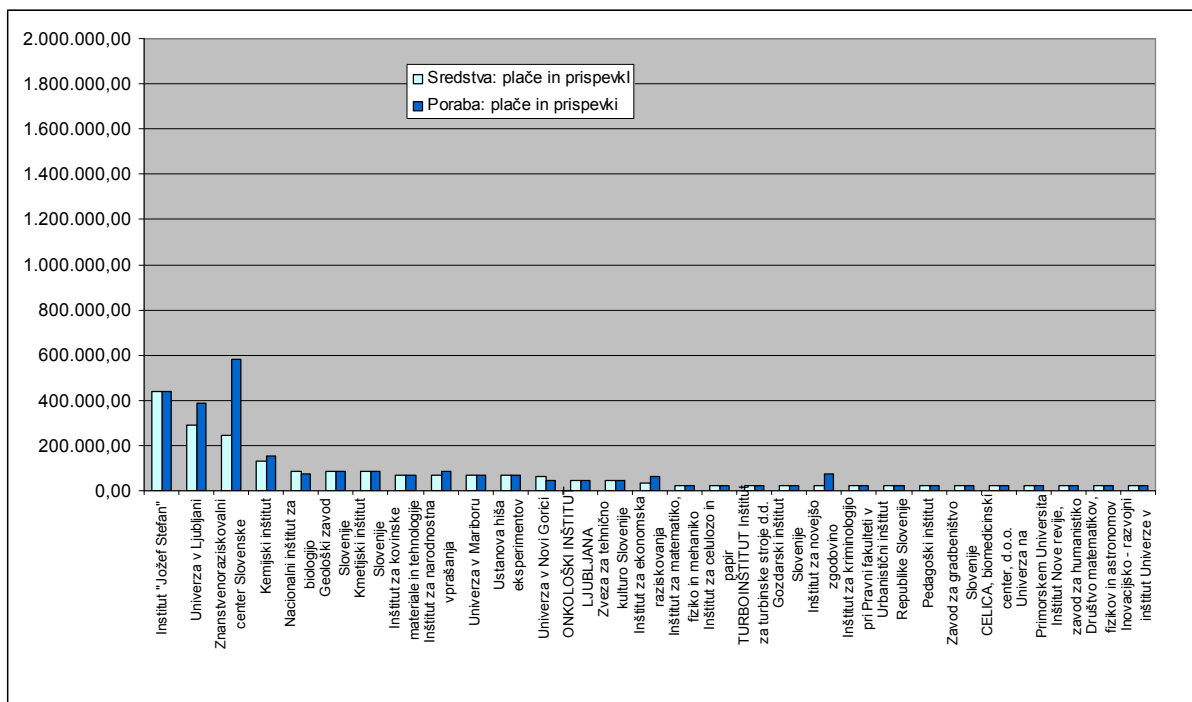
6. Sredstva za financiranje infrastrukturnih skupin

Infrastrukturne skupine na raziskovalnih organizacijah izvajajo infrastrukturne programe, ki predstavljajo vzdrževanje infrastrukture kot podpore raziskovalni dejavnosti v raziskovalnih organizacijah (instrumentalna podpora, podpora znanstvenim zbirkam, popularizacija znanosti in podpora raziskovalnim programom, ki vsebujejo elemente instrumentalnega centra ali znanstvene zbirke).

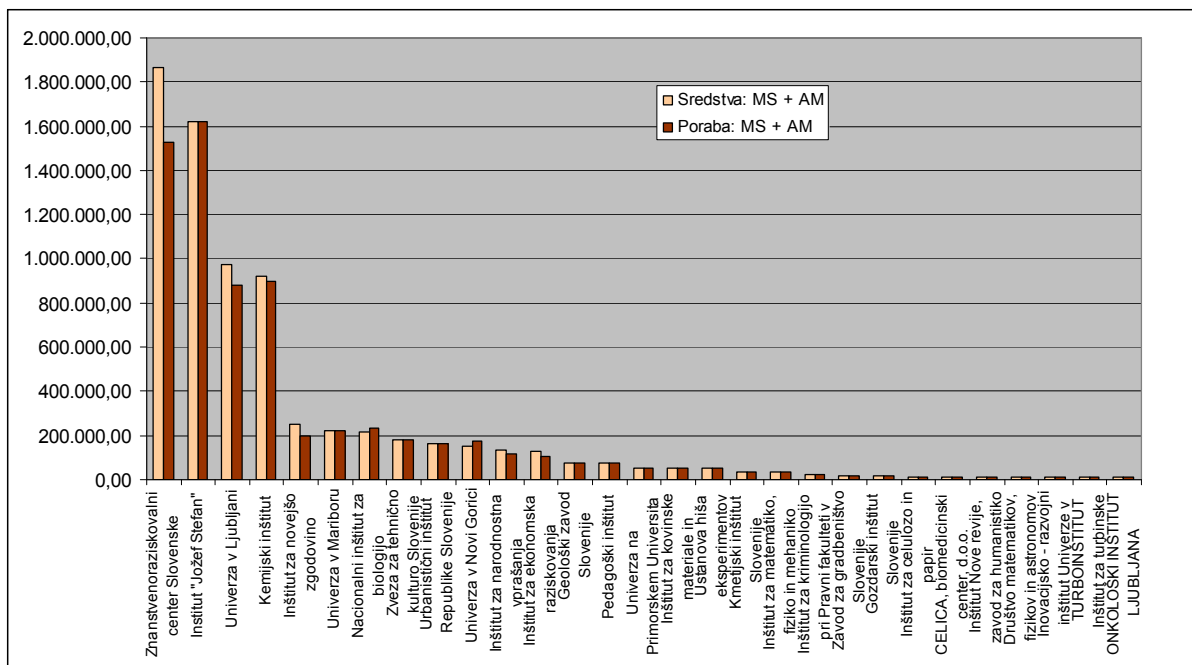
V strukturi porabe sredstev v letu 2012 so bistveno odstopali infrastrukturni programi na ZRC SAZU, Inštitutu za novejšo zgodovino in Inštitutu za ekonomska raziskovanja, in sicer pri porabi sredstev za plače in prispevke na račun materialnih stroškov in amortizacije.

Graf 22: Razporeditev infrastrukturnih skupin (poraba sredstev v primerjavi z nakaznimi sredstvi)

Sredstva za plače



Sredstva za materialne stroške



VIR: finančna poročila RO za leto 2012

7. Ukrepi agencije

7.1. Zahtevki za vračilo sredstev

Skladno z določbo 36. člena *Uredbe o normativih in standardih za določanje sredstev za izvajanje raziskovalne dejavnosti financirane iz proračuna Republike Slovenije* agencija obravnava odstopanja od porabe sredstev, ugotovljena na podlagi finančnega poročila. V primeru, da agencija oceni, da so utemeljitve, podane skupaj s finančnim poročilom, ustrezne, izda sklep o soglasju k dodatnim odstopanjem oziroma izjemam. Za neutemeljena odstopanja agencija zahteva vračilo sredstev.

7.2. Predstavitve ukrepov v zvezi z nadzorom nad namensko porabo sredstev na spletni strani agencije

Agencija na svoji spletni strani <http://www.arrs.gov.si/sl/finan/nadzor/> prikazuje:

- predstavitev analiz finančnih poročil
- ukrepe na podlagi:
 - finančnih poročil
 - izvedenih revizij na raziskovalnih organizacijah
 - drugih oblik nadzora, kot so poročila o letni razporeditvi raziskovalnih ur raziskovalnega projekta/programa (PRU obrazci).

7.3. Izvedba dodatnega nadzora porabe sredstev s strani pooblaščenih revizorjev

Agencija izvaja tudi dodaten nadzor s strani pooblaščenih revizorske hiše.

Nadzor poleg porabe sredstev na raziskovalnih programih oziroma projektih vključuje nadzor nad porabo sredstev za financiranje mladih raziskovalcev, infrastrukturnih obveznosti in infrastrukturnih programov. Poleg tega vključuje revidiranje nadzor nad uporabo raziskovalne opreme ter pregled podatkov, ki so jih raziskovalne organizacije posredovale v okviru:

- poziva za posredovanje podatkov o vpetosti raziskovalcev – članov programskih skupin v projekte, ki jih ne financira ARRS in ki so bili kasneje uporabljeni pri evalvacijskih postopkih agencije;
- poziva za posredovanje podatkov o sodelovanju programskih skupin v potekajočih projektih Okvirnih programov Evropske unije - dodatno sofinanciranje programskih skupin v letu 2012.

Agencija bo nadzor nad porabo sredstev s strani pooblaščenih revizorske hiše za leto 2012 izvedla predvidoma v oktobru in novembru leta 2013.