

JAVNA AGENCIJA ZA RAZISKOVALNO DEJAVNOST
REPUBLIKE SLOVENIJE

**Analiza finančnih poročil raziskovalnih organizacij
za leto 2010 s predlogom ukrepov
(analiza izvajanja uredbe o normativih in standardih)**

Ljubljana, December 2011

1. Pravne osnove za spremljanje namenske porabe sredstev za izvajanje raziskovalne dejavnosti

Javna agencija za raziskovalno dejavnost Republike Slovenije (v nadaljevanju: agencija) opravlja strokovne, razvojne in izvršilne naloge v zvezi z izvajanjem Nacionalnega raziskovalnega in razvojnega programa in tudi druge naloge za pospeševanje raziskovalne dejavnosti. Agencija med drugim odloča o izbiri raziskovalnih in infrastrukturnih programov, ki predstavljajo javno službo na področju raziskovalne dejavnosti ter skrbi za izvedbo programa mladih raziskovalcev, drugih programov in raziskovalnih projektov ter zagotavlja njihovo financiranje. Spremljanje in nadzor nad porabo sredstev izvaja na podlagi določil pogodb med agencijo in raziskovalnimi organizacijami ter prepisov, ki urejajo financiranje raziskovalne dejavnosti, med katerimi je najpomembnejša Uredba o normativih in standardih za določanje sredstev za izvajanje nacionalnega raziskovalnega in razvojnega programa.

Z Uredbo o normativih in standardih za določanje sredstev za izvajanje nacionalnega raziskovalnega in razvojnega programa (Ur. l. RS, št. 103/11) se določijo normativi in standardi, kot podlaga za določitev obsega sredstev za izvajanje raziskovalne dejavnosti v obliki raziskovalnih programov, raziskovalnih projektov, infrastrukturnih programov, programa usposabljanja mladih raziskovalcev, ustanoviteljskih obveznosti in ostalih povračil v zvezi z delom in drugih osebnih prejemkov, ki se izvajajo v okviru nacionalnega raziskovalnega in razvojnega programa, za določitev cene ekvivalenta polne zaposlitve ter za spremljanje in porabo proračunskih sredstev.

V letu 2011 sprejeta Uredba o normativih in standardih za določanje sredstev za izvajanje nacionalnega raziskovalnega in razvojnega programa (Ur. l. RS, št. 103/11), ki še ni imela učinka na ureditev porabe sredstev za raziskovalno dejavnost v letu 2010, bo pa vplivala na ureditev porabe sredstev in pripravo finančnega poročila za leto 2011, je prinesla naslednje bistvene spremembe glede na do tedaj veljavno Uredbo o normativih in standardih za določanje sredstev za izvajanje nacionalnega raziskovalnega in razvojnega programa (Ur. l. RS, št. 74/04, 32/05, 26/06, 80/07, 89/08, in 102/09):

- Glede na analize, ki jih je agencija opravila na podlagi spremljanja porabe sredstev ter tehnološki razvoj raziskovalne opreme, ki je bil v obdobju od postavitve točkovnega sistema do danes dosežen, je delno korigiran točkovni sistem za določitev cenovne kategorije.
- V zvezi z izplačili avtorskih honorarjev so bile vzpostavljene dodatne omejitve. Izplačila avtorskih honorarjev iz sredstev za programe oziroma projekte, ki se izvajajo v okviru izvajanja programov oziroma projektov, financiranih iz proračuna, niso dovoljena za zaposlene na raziskovalni organizaciji razen za direktorje javnih raziskovalnih zavodov oziroma ob izpolnjevanju pogoja, da delo, opredeljeno v avtorski pogodbi, ne sodi v okvir del in nalog po pogodbi o zaposlitvi. Posamezna raziskovalna organizacija, ki izplača avtorski honorar iz sredstev proračuna, prejetih za izvajanje raziskovalne dejavnosti, mora upoštevati, da je najvišja dovoljena višina, ki jo lahko posamezniku v letu izplača, do 30 odstotkov vrednosti plačnega dela FTE. Pri tem mora raziskovalna organizacija upoštevati, da v primeru, da je raziskovanje, ki je predmet plačila po avtorski pogodbi, nastalo z materialnimi sredstvi raziskovalne organizacije, se stroški le teh ne smejo vključiti v avtorski honorar. Če je upravičenec do avtorskega honorarja oseba, ki je direktor javnega raziskovalnega zavoda oziroma zaposleni, mora biti delo, ki je predmet plačila po avtorski pogodbi, opravljeno izven delovnega časa. Raziskovalna organizacija je dolžna zagotoviti ustrezne evidence, iz katerih je razvidno, da je predmetno delo bilo opravljeno izven delovnega časa.

- Jasneje so definirani upravičeni neposredni in posredni stroške izvajanja raziskovalne dejavnosti. Kot upravičene neposredne materialne stroške in stroške storitev ter stroške amortizacije se priznajo stroški, ki jih je na podlagi knjigovodske listine neposredno ali s pomočjo verodostojno postavljenih ključev za delitev stroška moč pripisati posameznemu projektu oziroma programu. V novi uredbi so stroški amortizacije bolj natančno opredeljeni, in sicer: strošek raziskovalne opreme, ki se prizna v višini obračunane amortizacije ob upoštevanju obsega uporabljene raziskovalne opreme, neposredno potrebne za izvedbo posameznega programa oziroma projekta. Obseg uporabe posamezne raziskovalne opreme mora raziskovalna organizacija izkazati z evidenco uporabe raziskovalne opreme oziroma z delitvijo po ključu, pri čemer morajo biti ključni postavljeni verodostojno.
- Uredba določa, da sredstva, ki jih raziskovalna organizacija prejme za pokritje stroškov amortizacije uporabljene raziskovalne opreme, raziskovalna organizacija v nadaljnjem koraku nameni za nabavo, s katero nadomesti ali obnovi potrebno raziskovalno opremo. Iz sredstev, ki jih je raziskovalna organizacija prejela za pokritje stroškov amortizacije, je raziskovalna organizacija najpozneje v petih letih od zaključka leta, v katerem je prejela sredstva, dolžna pričeti postopek nakupa nove raziskovalne opreme.
- Spremenjena je višina odstopanj od normirane strukture porabe, saj se sredstva za namen amortizacije lahko poveča in zmanjša za 30 odstotkov v breme oziroma dobro pokrivanja stroškov plač, prispevkov ter blaga in storitev.
- V zvezi s sredstvi za pokrivanje stroškov amortizacije raziskovalne opreme uredba ne omogoča več prenosa sredstev za amortizacijo v naslednje leto preko časovnih razmejitev zaradi spremembe Pravidnika o merjenju in razčlenjevanju prihodkov in odhodkov za uporabnike enotnega kontnega načrta, ki to možnost odpravlja. Navedeno pomeni, da je v primeru, da so stroški iz naslova obračunane amortizacije nižji od nakazanih sredstev za ta namen, potrebno iz tega naslova oblikovati presežek prihodkov nad odhodki. Najpogostejši razlogi za nastanek tovrstne situacije je knjigovodsko amortizirana raziskovalna oprema. Da sredstva dosežejo svoj končni namen, to pomeni nadomestitev izrabljene raziskovalne opreme, je v uredbi opredeljeno, da se del presežka, ki nastane iz tega naslova, nameni za investiranje v nakup nove raziskovalne opreme ali sredstva vrne v proračun. Enako velja za presežek, ki nastane med leti ali ob zaključku raziskovalnega programa oziroma projekta, in se ga v primeru razporeditve za raziskovalne dejavnosti nameni za investiranje v nakup raziskovalne opreme. Kot alternativa pa v uredbi ostaja možnost vrnitve sredstev v proračun.
- Uredba vsebuje tudi novo določilo, da je raziskovalna organizacija, če je iz naslova izvajanja raziskovalne dejavnosti, financirane iz sredstev proračuna, izkazala presežek prihodkov nad odhodki in je ta sredstva v soglasju z ustanoviteljem razporedila za investiranje v raziskovalno opremo, dolžna pričeti z nakupom opreme v petih letih od datuma zaključka leta, na katerega se ugotovljeni presežek nanaša.
- Uredba na novo določa, da je raziskovalna organizacija o ugotovljenem presežku iz naslova izvajanja raziskovalne dejavnosti, ki se financira iz Proračuna Republike Slovenije, dolžna poročati financierju.
- Spremenjen je način odobritve odstopanj, ki presegajo dovoljena odstopanja, in sicer se ta odstopanja obravnavajo vsako leto po preteku leta ob podaji finančnih poročil o porabi sredstev. Financer na podlagi utemeljitve, ki jo poda raziskovalna organizacija, poda soglasje k presežnim odstopanjem ali, kolikor presodi, da presežna odstopanja niso utemeljena, soglasja ne poda in tako šteje, da sredstva niso bila namensko porabljena ter ukrepa na način, da zahteva vračilo sredstev ali pa zniža obseg financiranja v tekočem letu.
- V uredbi je vnesena skupna omejitev za prenos sredstev iz namena za neposredno pokrivanje stroškov izvajanja raziskovalnih programov in raziskovalnih projektov na namen za pokrivanje posrednih stroškov. Navedena omejitev na nivoju celotne raziskovalne organizacije znaša 12 odstotkov.

2. Spremljanje namenske porabe programov in projektov

Obrazec za poročanje o namenski porabi sredstev za leto 2010 je v osnovi enak obrazcu za leto 2009, s tem, da je predvidel novo vnosno vrstico – Prenesena sredstva iz leta 2009 v leto 2010. V letu 2009 je namreč prvič nastopila možnost uporabe določbe, da je v primeru, ko izvajanje programov oziroma projektov traja več kot eno leto, dovoljeno ob koncu poslovnega leta v okviru obdobja izvajanja programov oziroma projektov izkazati kratkoročno odložene prihodke. Na ta način je omogočeno, da se financiranje projektov in programov v določeni meri prilagaja poteku projektov in programov. Posebej v primerih, ko so sredstva raziskovalnim skupinam dodeljena relativno pozno (npr. v drugi polovici leta), je ob odsotnosti možnosti za prenos v naslednje leto verjetnost, da pride do nesmotrne ali vsaj ne do konca preišljene porabe teh sredstev. Možnost prenosa sredstev omogoča potreben čas raziskovalnim skupinam, da ustrezno pripravijo in izvedejo načrtovane aktivnosti.

Primer obrazca za poročilo o namenski porabi sredstev za leto 2010

	Sredstva skupaj	Plače	Davki in prispevki	Materialni stroški	Amortizacija
Pogodbena sredstva 2010	59.567,29	28.021,63	4.515,28	17.974,32	9.056,06
Prenesena sredstva iz 2009 v 2010					
Sredstva 2010 skupaj	59.567,29	28.021,63	4.515,28	17.974,32	9.056,06
Dejanska poraba v letu 2010	59.567,29	28.021,63	4.515,28	17.974,32	9.056,06
(1) Oblikovanje kratkoročno odloženih prihodkov	0,00				
(2) Razporeditev presežka prihodkov nad odhodki	0,00				
(3) Prenos MS med fiksne stroške zavoda, maks. 2.696,15 (15% MS)	0,00				
(4) Prenos MS v amortizacijo, maks. 2.696,15 (15% MS)	0,00				
(5) Prenos MS v plače in prispevke, maks. 4.877,60 (1/3 MS C ure)	0,00				
Poraba sredstev 2010	59.567,29	28.021,63	4.515,28	17.974,32	9.056,06
Odstopanja maks. (%)		15%	15%	15%	15%
Poraba z dovoljenimi odstopanji maks.		32.224,87	5.192,57	20.670,47	10.414,47
Odstopanja min. (%)		-15%	-15%	-15%	-15%
Poraba z dovoljenimi odstopanji min.		23.818,39	3.837,99	15.278,17	7.697,65
Poraba izven dovoljenih odstopanj					

Namenska poraba sredstev za raziskovalne programe, raziskovalne projekte, infrastrukturne programe in programa usposabljanja mladih raziskovalcev, ustanoviteljske obveznosti in ostala povračil v zvezi z delom in drugih osebnih prejemkov, ki se izvajajo v okviru nacionalnega raziskovalnega in razvojnega programa (v nadaljevanju: projekti in programi), se spremlja preko letnih poročil o namenski porabi sredstev.

Namenska poraba sredstev se v osnovi spremlja na dveh nivojih:

- na nivoju programske skupine (poraba sredstev za programe in projekte članov programskih skupin)
- na nivoju raziskovalnih organizacij (poraba sredstev za projekte raziskovalcev, ki niso člani programskih skupin)

Poraba sredstev za mlade raziskovalce se spremlja tudi na podlagi individualnih poročil za posameznega mladega raziskovalca. Porabo sredstev za raziskovalno opremo, mednarodno sodelovanje, znanstvene sestanke, promocijo in nekatere druge programe se nadzira na druge načine, kot so predloženi računi in druge oblike.

3. Poraba sredstev projektov in programov za leto 2010

3.1. Poraba sredstev na javnih raziskovalnih zavodih

Glavnina sredstev za projekte in programe na javnih raziskovalnih zavodih je porabljena za izvajanje raziskovalne dejavnosti na nivoju programskih skupin (poraba sredstev za programe in projekte članov programskih skupin).

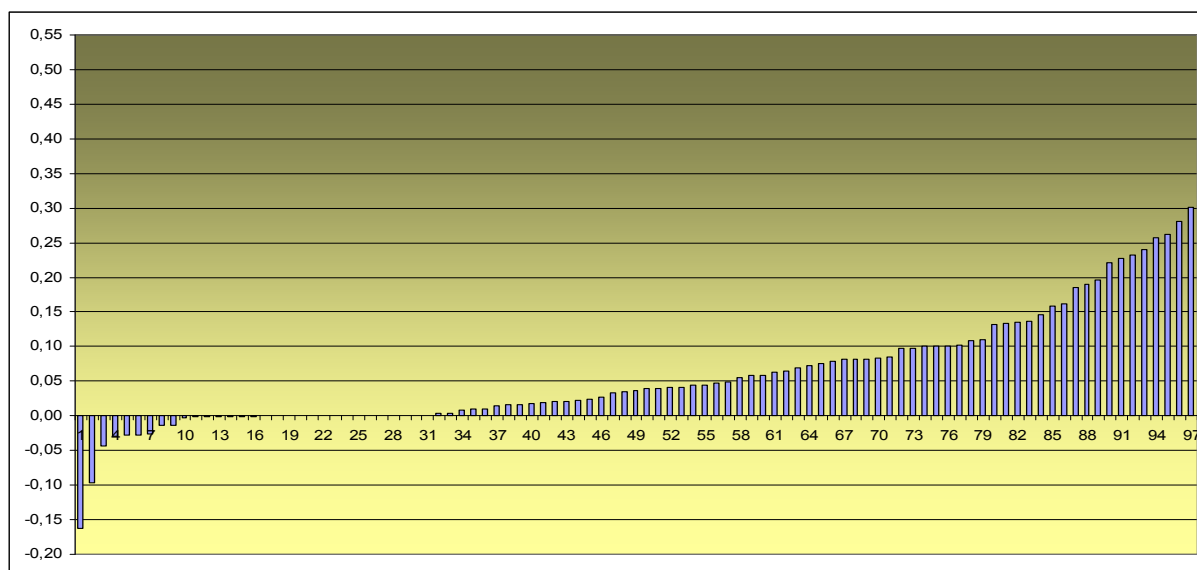
Tabela 1: Pregled porabe sredstev 2010 - programske skupine na JRZ

JRZ	SREDSTVA	Plače	Davki	Mat. stroški	Amortizacija
Pogodbena sredstva 2010	50.915.936,93	25.791.941,74	4.155.646,14	15.328.984,14	5.639.364,91
Prenesena sredstva iz 2009	4.000.084,42	554.030,77	73.278,60	1.732.189,60	1.640.585,45
Sredstva 2010	54.916.021,35	26.345.972,51	4.228.924,74	17.061.173,74	7.279.950,36
Dejanska poraba	46.192.541,78	26.892.351,26	4.401.789,18	11.106.773,77	3.791.627,58
Prenos - pas. čas. razmejitve	6.643.880,48	757.788,20	90.802,63	3.184.392,18	2.610.897,47
Presežek	29.740,37	0,00	0,00	0,00	29.740,37
prenos MS - FS	1.142.104,58			1.142.104,58	
prenos MS - AM	29.277,84			29.277,84	
prenos MS - plače	802.514,72			802.514,72	
Poraba skupaj	54.840.059,77	27.650.139,46	4.492.591,81	16.265.063,09	6.432.265,41
Presežna odstopanja	75.961,61	213.858,94	46.055,84	323.248,87	592.741,22
Delež odstopanj v sredstvih	0,14%	0,81%	1,09%	1,89%	8,14%
Štev. enot z odstopanji	5	14	16	18	36
Štev. enot	97	97	97	97	97
Delež enot z odstopanji	5,15%	14,43%	16,49%	18,56%	37,11%

VIR: finančna poročila RO za leto 2010

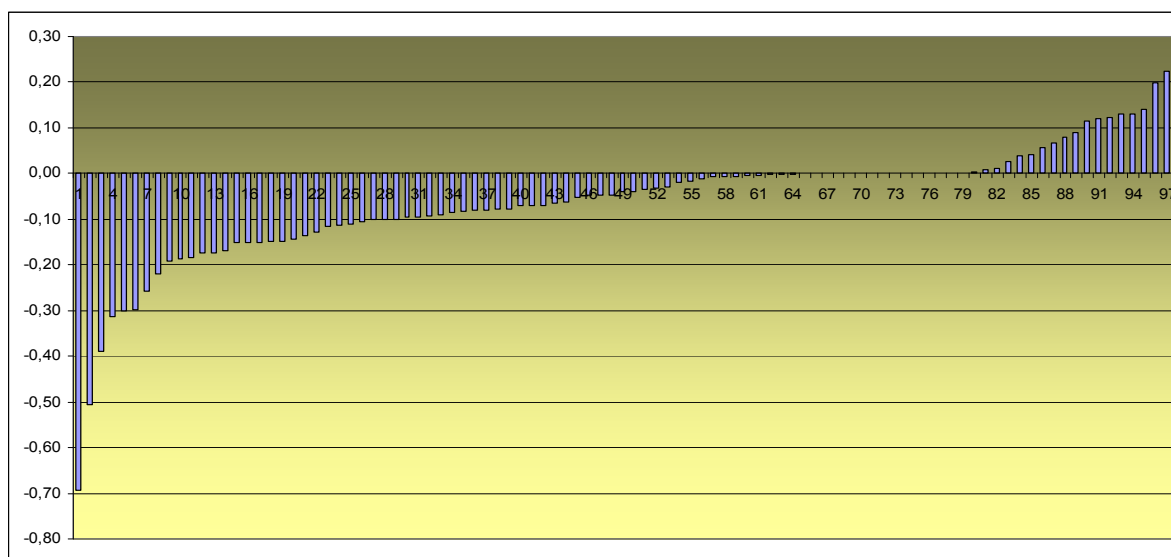
Iz grafičnega prikaza porabe sredstev na programskih skupinah na javnih raziskovalnih zavodih - v nadaljevanju: JRZ (Grafi 1, 2 in 3) je razvidno, da na področju porabe sredstev za plače štirinajst programskih skupin izstopa iz 15 % okvira dovoljenih odstopanj pri porabi sredstev. Kot za letu 2009 tudi razporeditev za leto 2010 kaže na to, da je precej več tistih programskih skupin, ki porabljajo več sredstev za plače glede na nakazana sredstva. Obratna porazdelitev je značilna za sredstva, namenjena financiranju materialnih stroškov in amortizacije.

Graf 1: Razporeditev programskih skupin – JRZ (poraba sredstev za plače v primerjavi z nakaznimi sredstvi za plače) za leto 2010



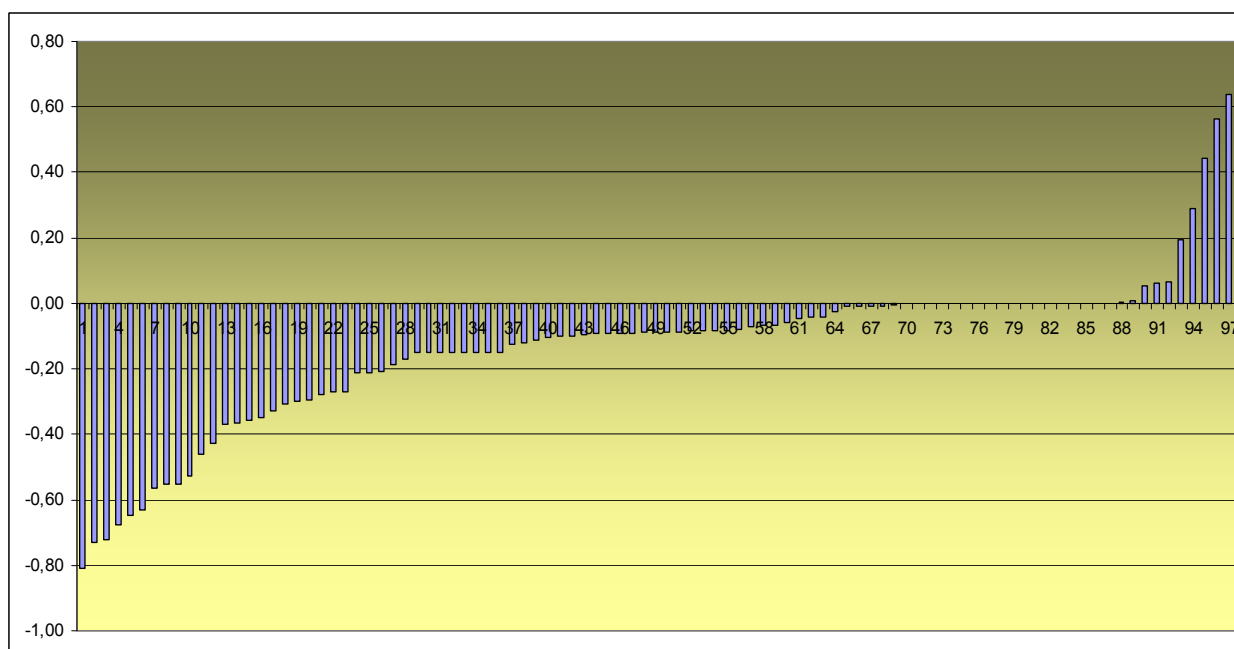
VIR: finančna poročila RO za leto 2010

Graf 2: Razporeditev programskih skupin – JRZ (poraba sredstev za materialne stroške v primerjavi z nakaznimi sredstvi za materialne stroške) za leto 2010



VIR: finančna poročila RO za leto 2010

Graf 3: Razporeditev programskih skupin – JRZ (poraba sredstev za amortizacijo v primerjavi z nakaznimi sredstvi za amortizacijo) za leto 2010



VIR: finančna poročila RO za leto 2010

3.2. Poraba sredstev na univerzah

Kot za JRZ je tudi za univerze značilno, da je glavna sredstev za projekte in programe porabljena za izvajanje raziskovalne dejavnosti na nivoju programskih skupin (poraba sredstev za programe in projekte članov programskih skupin).

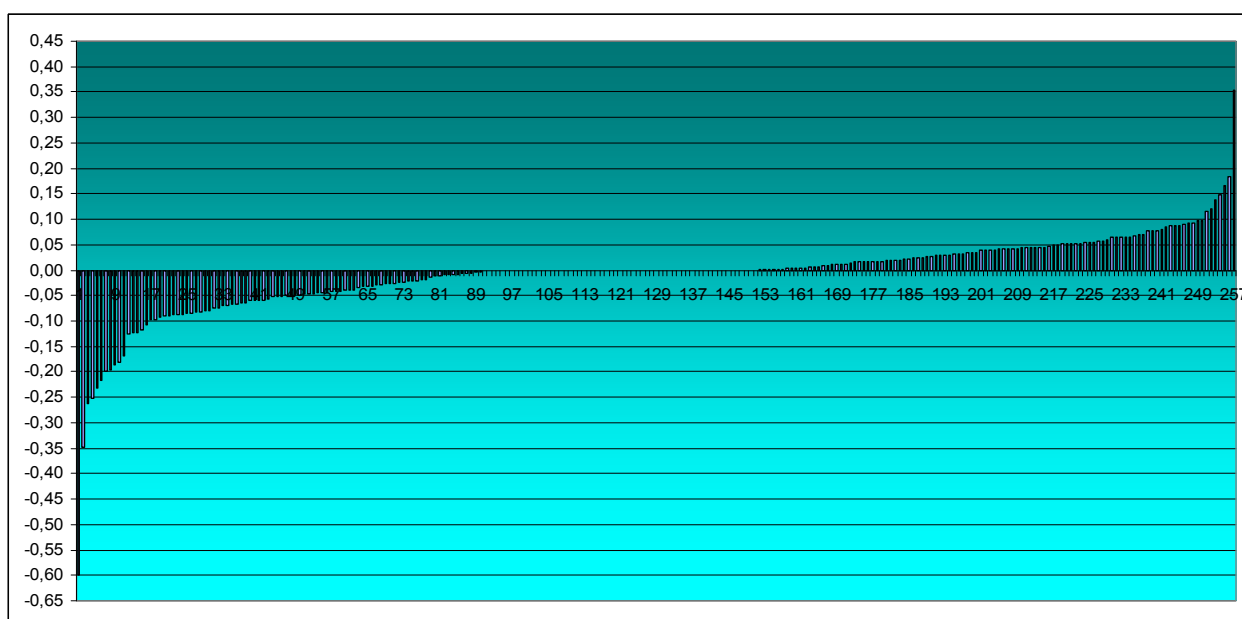
Tabela 2: Pregled porabe sredstev 2010 - programske skupine na univerzah

UNI	SREDSTVA	Plače	Davki	Mat. stroški	Amortizacija
Pogodbena sredstva 2010	50.364.095,72	27.062.039,23	4.359.917,73	14.503.297,94	4.438.840,82
Prenesena sredstva iz 2009	2.452.445,32	511.140,22	82.486,97	1.440.156,11	418.662,02
Sredstva 2010	52.816.541,04	27.573.179,45	4.442.404,70	15.943.454,05	4.857.502,84
Dejanska poraba	48.511.354,54	26.668.941,48	4.287.754,45	13.208.711,96	4.345.946,65
Prenos - pas. čas. razmejitev	3.095.445,79	425.606,94	73.311,95	2.110.097,26	486.429,65
Presežek	458.626,35	302.886,33	49.023,83	106.716,19	0,00
prenos MS - FS	473.765,49			473.765,49	
prenos MS - AM	161.833,00			161.833,00	
prenos MS - plače	108.827,31			108.827,31	
Poraba skupaj	52.809.852,49	27.397.434,75	4.410.090,23	16.169.951,21	4.832.376,30
Presežna odstopanja	34.036,05	75.003,18	10.713,57	195.214,88	61.033,98
Delež odstopanj v sredstvih	0,06%	0,27%	0,24%	1,22%	1,26%
Štev. enot z odstopanji	11	14	14	23	12
Štev. enot	257	257	257	257	257
Delež enot z odstopanji	4,28%	5,45%	5,45%	8,95%	4,67%

VIR: finančna poročila RO za leto 2010

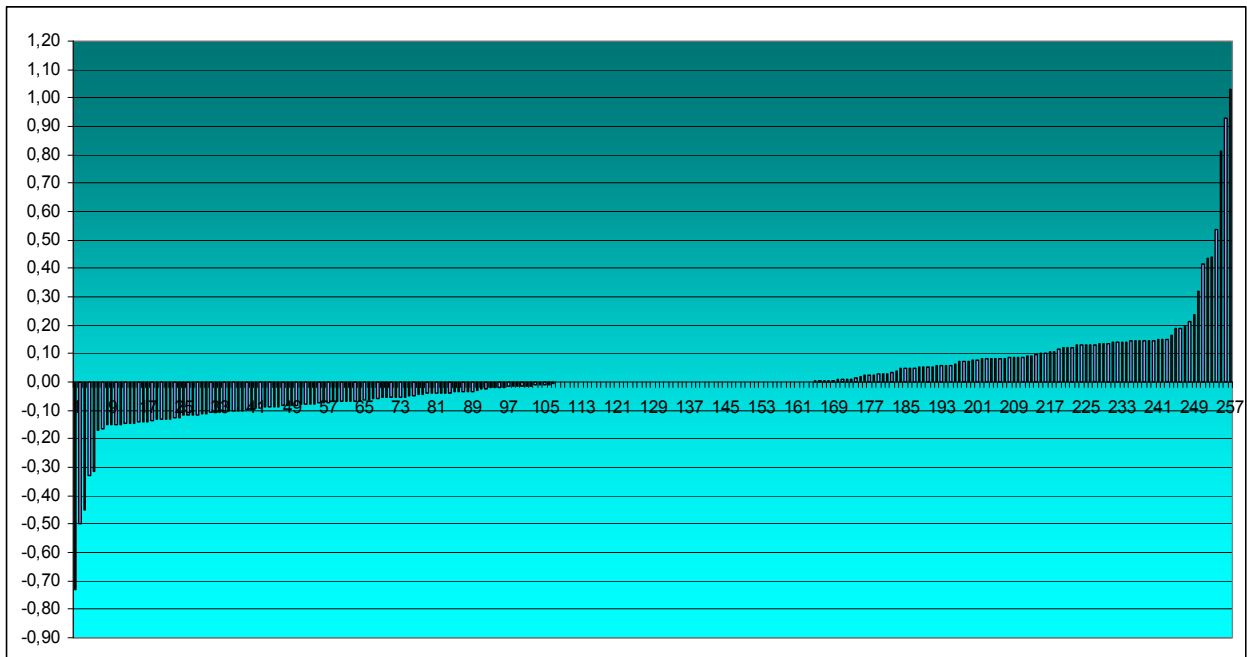
Tako kot v letu 2009 je bila tudi v letu 2010 poraba sredstev za plače, materialne stroške in amortizacijo na programskih skupinah na univerzah (grafi 4, 5 in 6) veliko bolj uravnotežena kot na JRZ. Razlog je v dejstvu, da predstavlja izvajanje raziskovalne dejavnosti na univerzah s finančnega vidika dopolnitev pedagoške dejavnosti, medtem ko je na JRZ raziskovalna dejavnost pretežna dejavnost, za katero ni v celoti zagotovljenih sistemskih javno finančnih virov, JRZ pa morajo v povprečju znaten del sredstev za pokrivanje stroškov pridobiti na trgu.

Graf 4: Razporeditev programskih skupin – Univerze (poraba sredstev za plače v primerjavi z nakaznimi sredstvi za plače) za leto 2010



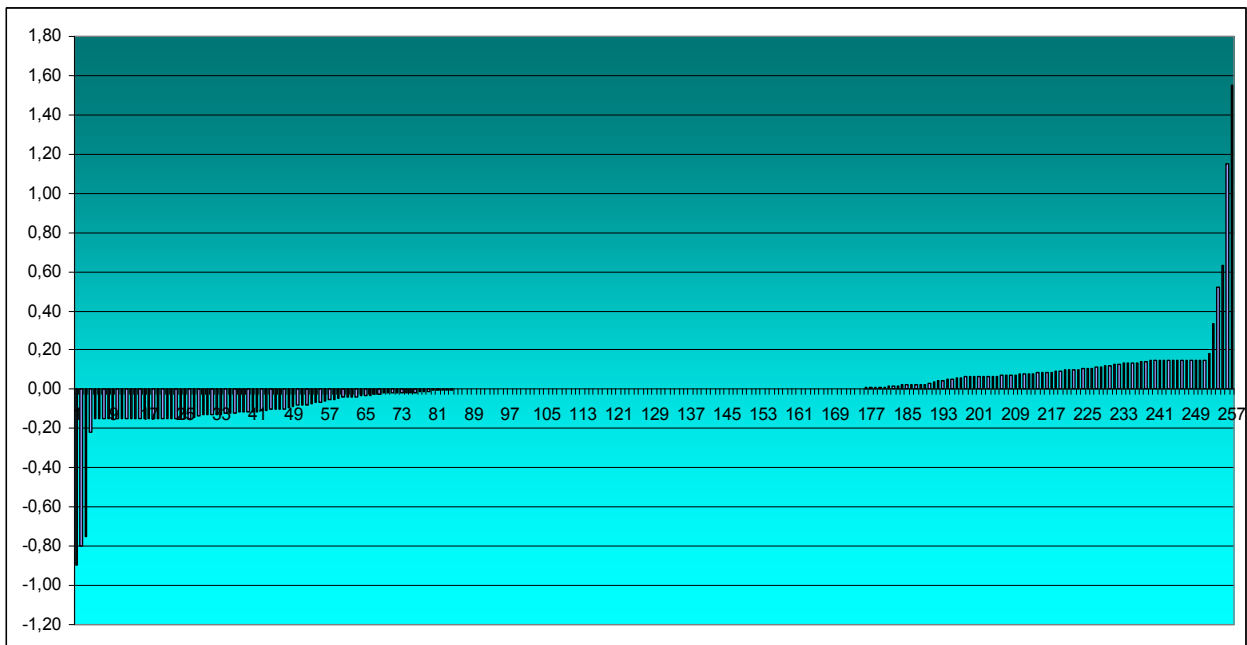
VIR: finančna poročila RO za leto 2010

Graf 5: Razporeditev programskih skupin – Univerze (poraba sredstev za materialne stroške v primerjavi z nakaznimi sredstvi za materialne stroške) - za leto 2010



VIR: finančna poročila RO za leto 2010

Graf 6: Razporeditev programskih skupin – Univerze (poraba sredstev za amortizacijo v primerjavi z nakaznimi sredstvi za amortizacijo) - za leto 2010



VIR: finančna poročila RO za leto 2010

3.3. Poraba sredstev na drugih raziskovalnih organizacijah

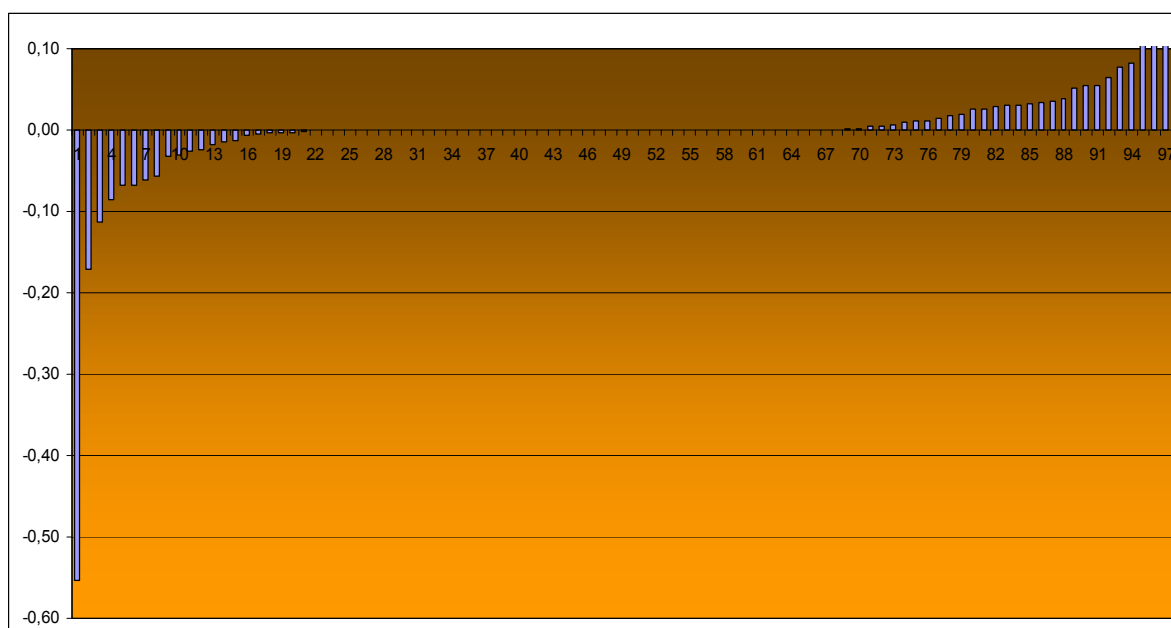
Sredstva za izvajanje raziskovalne dejavnosti na nivoju programskih skupin (poraba sredstev za programe in projekte članov programskih skupin) pri drugih raziskovalnih organizacijah so v primerjavi s sredstvi za JRZ in univerze manjša (Tabela 3). Poraba sredstev za plače, materialne stroške in amortizacijo na drugih raziskovalnih organizacijah za leto 2010 v primerjavi z nakazanimi sredstvi po programskih skupinah je razvidna iz grafov 7, 8 in 9.

Tabela 3: Pregled porabe sredstev 2010 - programske skupine na drugih raziskovalnih organizacijah

RO	SREDSTVA	Plače	Davki	Mat. stroški	Amortizacija
Pogodbena sredstva 2010	10.101.955,96	5.415.279,17	872.528,43	2.801.829,94	1.012.318,42
Prenesena sredstva iz 2009	466.409,02	115.473,84	6.172,41	135.851,54	208.911,23
Sredstva 2010	10.568.364,98	5.530.753,01	878.700,84	2.937.681,48	1.221.229,65
Dejanska poraba	9.963.115,97	5.430.752,76	868.823,91	2.592.384,65	1.071.154,65
Prenos - pas. čas. razmejitve	362.492,68	64.919,36	10.492,37	215.355,60	71.725,35
Presežek	0,00	0,00	0,00	0,00	0,00
prenos MS - FS	118.449,52			118.449,52	
prenos MS - AM	12.685,50			12.685,50	
prenos MS - plače	11.249,38			11.249,38	
Poraba skupaj	10.467.993,05	5.495.672,12	879.316,28	2.950.124,65	1.142.880,00
Presežna odstopanja	106.421,55	72.667,88	893,93	26.632,10	47.983,01
Delež odstopanj v sredstvih	1,01%	1,31%	0,10%	0,91%	3,93%
Štev. enot z odstopanji	7	3	2	4	7
Štev. enot	97	97	97	97	97
Delež enot z odstopanji	7,22%	3,09%	2,06%	4,12%	7,22%

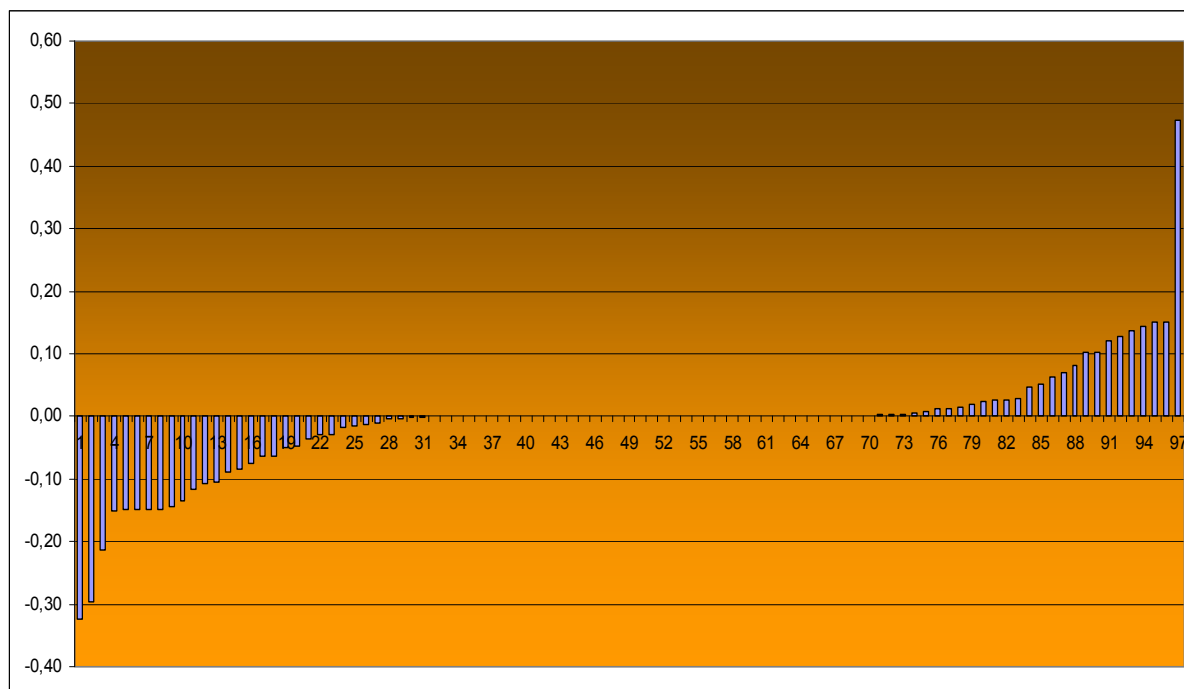
VIR: finančna poročila RO za leto 2010

Graf 7: Razporeditev programskih skupin – Druge raziskovalne organizacije (poraba sredstev za plače v primerjavi z nakazanimi sredstvi za plače) za leto 2010



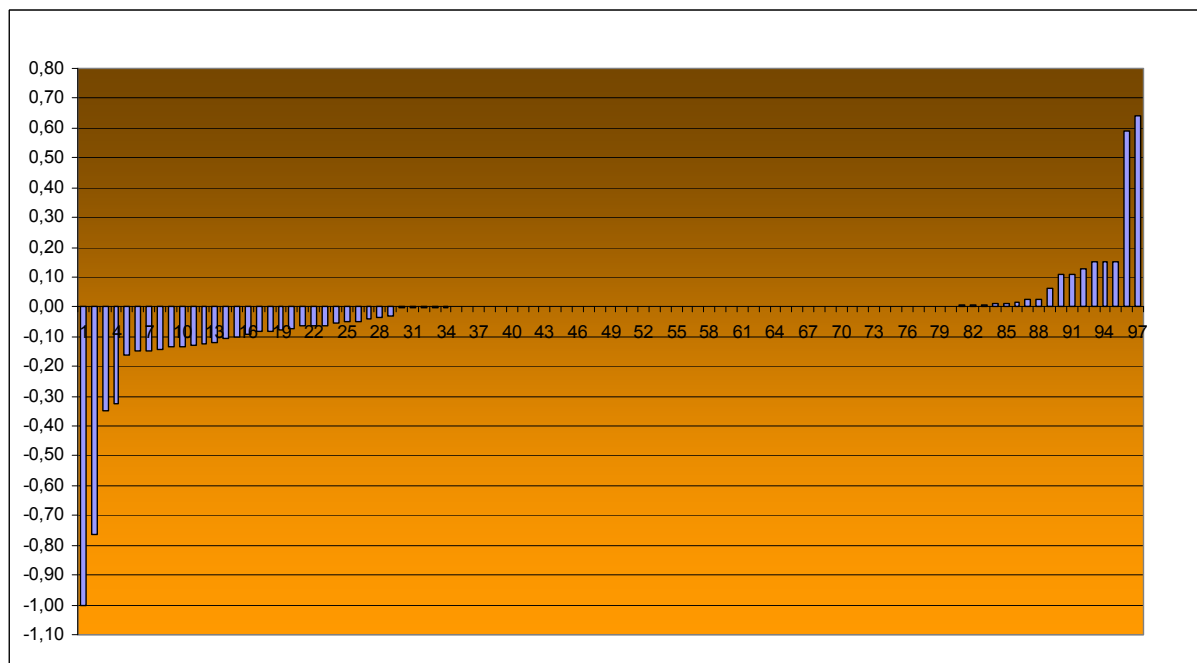
VIR: finančna poročila RO za leto 2010

Graf 8: Razporeditev programskih skupin – Druge raziskovalne organizacije (poraba sredstev za materialne stroške v primerjavi z nakaznimi sredstvi za materialne stroške) - za leto 2010



VIR: finančna poročila RO za leto 2010

Graf 9: Razporeditev programskih skupin – Druge raziskovalne organizacije (poraba sredstev za amortizacijo v primerjavi z nakaznimi sredstvi za amortizacijo) - za leto 2010



VIR: finančna poročila RO za leto 2010

4. Prenos sredstev med leti, oblikovanje presežka prihodkov nad odhodki in prenos sredstev med fiksne stroškov zavodov

4.1. Prenos sredstev med leti in oblikovanje presežka prihodkov nad odhodki

Z uveljavitvijo možnosti za izkazovanje kratkoročno odloženih prihodkov in oblikovanje presežka prihodkov nad odhodki, je bila možnost prenosa sredstev v naslednje leto, ki je v glavnem pogojeno z neenakomernim potekom posameznih raziskav, v letu 2010 uporabljena v povprečju v 8,3 % sredstev (Tabela 4), to je za 2 % točki več kot v letu 2009. Iz Tabele 5 pa je moč ugotoviti, da so raziskovalne organizacije možnost oblikovanja presežka prihodkov nad odhodki, ki se skladno s postopkom, določenim z aktom o ustanovitvi javnega zavoda, lahko nameni za razvoj dejavnosti, v letu 2010 tako kot v letu 2009 uporabile v razmeroma majhnem obsegu sredstev – povprečno 0,4% sredstev.

Tabela 4: Uporaba možnosti prenosa – pasivne časovne razmejitev (delež v nakazanih sredstvih) - za leto 2010

	Delež v sredstvih za člane programskih skupine	Delež v sredstvih za raziskovalce, ki niso člani programskih skupin	Delež v sredstvih skupaj
Univerze	5,9%	6,1%	5,9%
JRZ	12,1%	13,6%	12,2%
Druge RO	3,4%	4,4%	3,8%
SKUPAJ	8,5%	7,1%	8,3%

VIR: finančna poročila RO za leto 2010

Tabela 5: Uporaba možnosti oblikovanja presežka (delež v nakazanih sredstvih) - za leto 2010

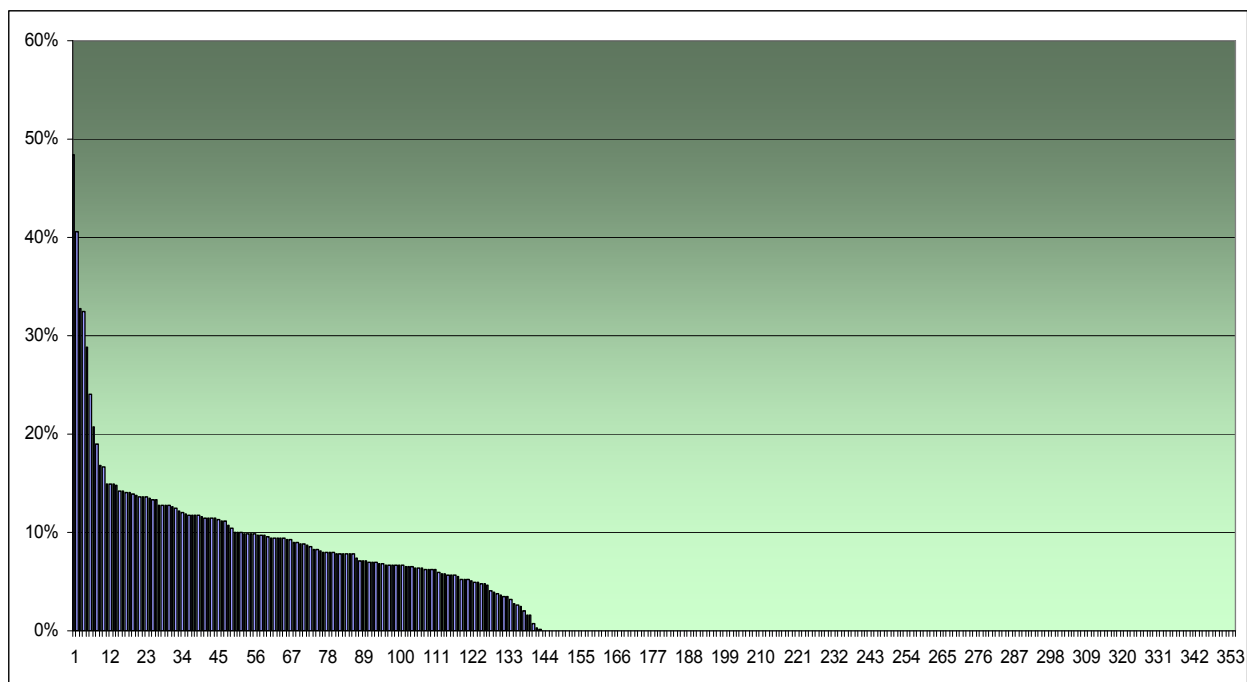
	Delež v sredstvih za člane programskih skupine	Delež v sredstvih za raziskovalce, ki niso člani programskih skupin	Delež v sredstvih skupaj
Univerze	0,9%	0,7%	0,8%
JRZ	0,1%	0,0%	0,1%
Druge RO	0,0%	0,2%	0,1%
SKUPAJ	0,4%	0,4%	0,4%

VIR: finančna poročila RO za leto 2010

4.2. Prenos sredstev med fiksne stroškov zavodov

Skladno z uredbo je bila za leto 2010 pri raziskovalnih programih in raziskovalnih projektih dovoljena poraba do 15% materialnih stroškov in storitev za pokrivanje fiksnih stroškov zavoda, ki so potrebni za nemoteno izvajanje raziskovalnih programov in raziskovalnih projektov. Iz grafa 10 je razvidno, da to možnost uporablja manj kot polovica programskih skupin na JRZ in univerzah, od tega v večini primerov pod 10% (v letu 2009 med 10 in 15%).

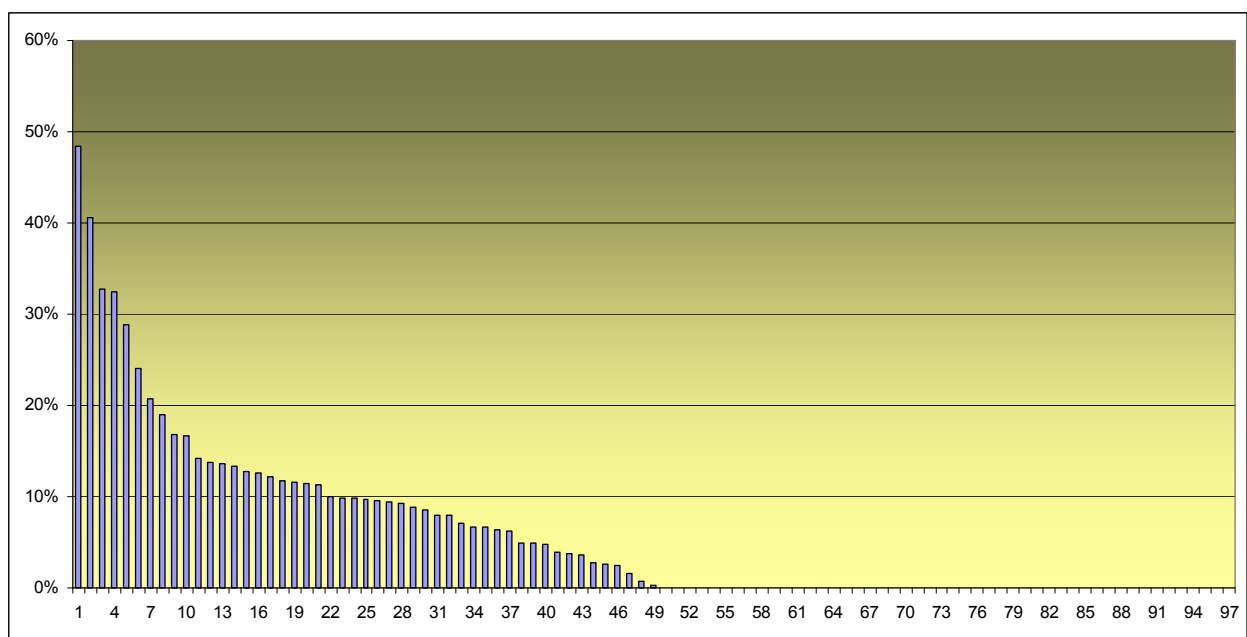
Graf 10: Razporeditev programskih skupin na JRZ / UNI – delež mat. stroškov, prenesen med fiksne stroške - za leto 2010



VIR: finančna poročila RO za leto 2010

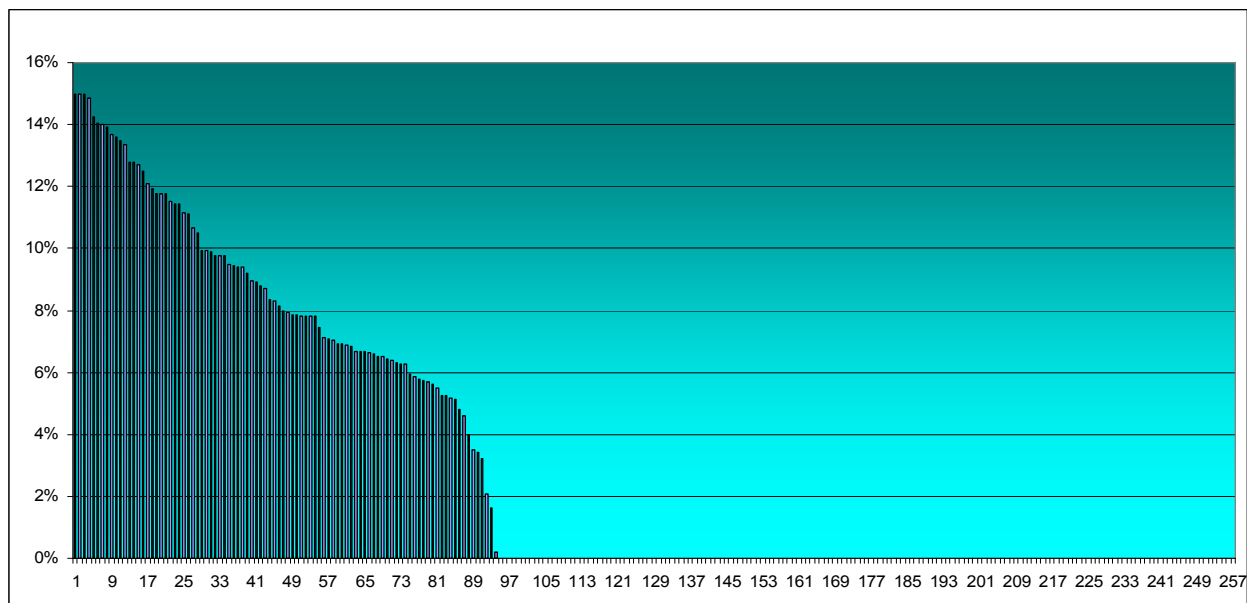
Graf 11 prikazuje prenos sredstev za materialne stroške in storitve v sredstva za pokrivanje fiksnih stroškov zavoda na JRZ, graf 12 pa prenos sredstev za materialne stroške in storitve v sredstva za pokrivanje fiksnih stroškov na univerzah. Na JRZ je takih skupin približno polovica, na univerzah pa dobra tretjina programskih skupin.

Graf 11: Razporeditev programskih skupin na javnih raziskovalnih zavodih – delež mat. stroškov, prenesen med fiksne stroške - za leto 2010



VIR: finančna poročila RO za leto 2010

Graf 12: Razporeditev programskih skupin na univerzah – delež mat. stroškov, prenesen med fiksne stroške - za leto 2010



VIR: finančna poročila RO za leto 2010

5. Sredstva za financiranje ustanoviteljskih obveznosti

Sredstva za financiranje ustanoviteljskih obveznosti se na podlagi Zakona o raziskovalni in razvojni dejavnosti dodeljujejo JRZ in predstavljajo sredstva za financiranje upravljanja in vodenja, fiksnih stroškov delovanja, vzdrževanja in obnavljanja nepremičnin ter amortizacije opreme in drugih osnovnih sredstev, ki niso neposredno vezana na izvajanje programov oziroma projektov, so pa osnova za izvajanje raziskovalne oziroma infrastrukturne dejavnosti, s katerima se uresničuje Raziskovalna in inovacijska strategija Slovenije.

Tabela 6: Sredstva za infrastrukturne obveznosti – JRZ v letu 2010

Naziv RO	Sredstva skupaj	Fiksni stroški poslovanja	Stroški upravljanja in vodenja	Stroški investicijskega vzdrževanja	Povračila v zvezi z /n delom in premije DKPZ
Kemijski inštitut	2.299.441,18	1.311.465,00	464.673,00	107.217,00	416.086,18
Nacionalni inštitut za biologijo	839.297,95	437.824,00	220.690,00	35.820,00	144.963,95
Inštitut "Jožef Stefan"	6.512.127,65	3.324.847,00	1.984.341,00	192.638,00	1.010.301,65
Inštitut za kovinske materiale in tehnološki inženjering	599.925,87	369.287,00	149.295,00	33.328,00	48.015,87
Geološki zavod Slovenije	715.496,00	401.284,00	207.799,00	33.974,00	72.439,00
Kmetijski inštitut Slovenije	1.132.037,57	625.776,00	317.227,00	124.123,00	64.911,57
Gozdarski inštitut Slovenije	438.297,97	283.338,00	95.877,00	21.609,00	37.473,97
Inštitut za novejšo zgodovino	400.978,71	199.075,00	141.398,00	13.234,00	47.271,71
Inštitut za ekonomska raziskovanja	228.116,41	135.447,00	67.602,00	7.843,00	17.224,41
Urbanistični inštitut Republike Slovenije	254.567,53	106.545,00	94.944,00	28.163,00	24.915,53
Inštitut za narodnostna vprašanja	252.910,98	137.927,00	77.379,00	5.699,00	31.905,98
Pedagoški inštitut	255.135,22	155.515,00	64.130,00	9.055,00	26.435,22
Znanstvenoraziskovalni center Slovenije	2.699.051,49	1.411.423,00	672.831,00	133.381,00	481.416,49
Inštitut za hidravlične raziskave	98.724,73	56.199,00	36.585,00	5.236,00	704,73
Zavod za gradbeništvo Slovenije	1.021.892,63	492.552,00	453.152,00	47.180,00	29.008,63

VIR: finančna poročila RO za leto 2010

Ustanoviteljske obveznosti predstavljajo skupaj s sredstvi, namenjenimi financiranju povračil stroškov v zvezi z delom in drugimi osebnimi prejemki (stroški za prehrano med delom, stroški za prevoz na delo in z dela, regres in ostali stroški, ki jih opredeljujejo veljavni predpisi, ki urejajo to področje), infrastrukturne obveznosti zavodom, ki opravljajo raziskovalno dejavnost.

V Tabeli 6 so prikazana sredstva, ki so bila JRZ dodeljena za financiranje infrastrukturnih obveznosti. Iz poročil o porabi sredstev izhaja, da so bila vsa sredstva porabljena.

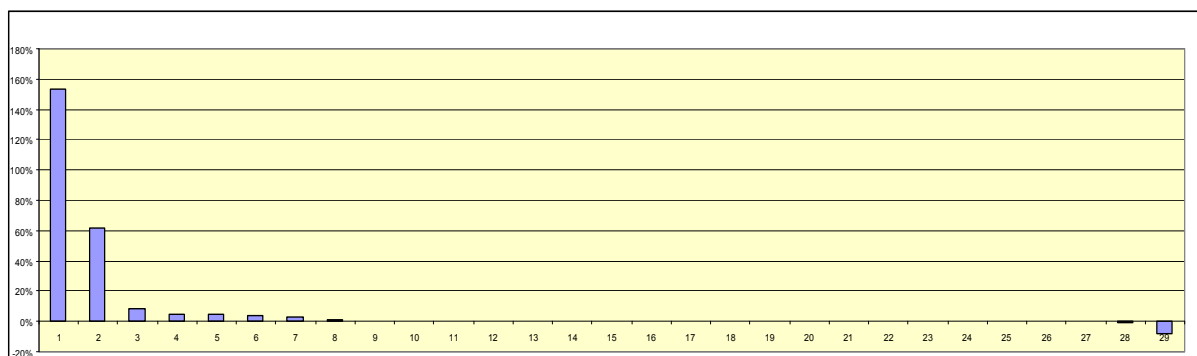
6. Sredstva za financiranje infrastrukturnih skupin

Infrastrukturne skupine na raziskovalnih organizacijah izvajajo infrastrukturne programe, ki predstavljajo vzdrževanje infrastrukture kot podpore raziskovalni dejavnosti v raziskovalnih organizacijah (instrumentalna podpora, podpora znanstvenim zbirkam, popularizacija znanosti in podpora raziskovalnim programom, ki vsebujejo elemente instrumentalnega centa ali znanstvene zbirke).

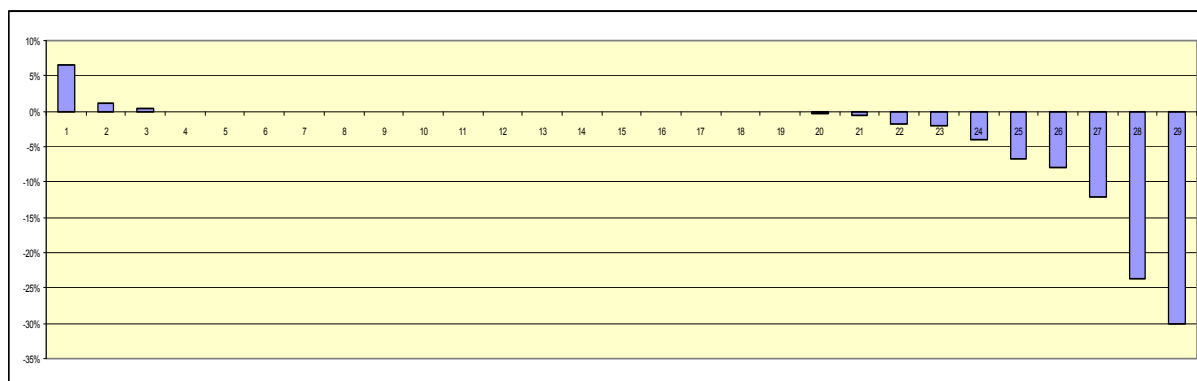
Pri porabi sredstev v letu 2010 sta bistveno odstopala dva JRZ, to je ZRC SAZU pri porabi sredstev za plače in prispevke na račun materialnih stroškov in Institut "Jožef Stefan" pri porabi sredstev za plače in amortizacijo na račun materialnih stroškov.

Graf 13: Razporeditev infrastrukturnih skupin (poraba sredstev v primerjavi z nakaznimi sredstvi)

Sredstva za plače



Sredstva za materialne stroške



VIR: finančna poročila RO za leto 2010

7. Ukrepi agencije

Agencija je na podlagi poročila o namenski porabi sredstev izstavila zahtevke za vračilo sredstev, v postopku pa je tudi izvedba dodatnega nadzora porabe sredstev s strani pooblaščenih revizorske hiše. Agencija je tudi predlagala spremembo uredbe o normativih in standardih, ki je opisana v prvem poglavju tega poročila.

7.1. Zahtevki za vračilo sredstev

Agencija je zahtevala vračilo sredstev s strani raziskovalnih organizacij, za katere je na podlagi poročila o namenski porabi sredstev ugotovila, da v obdobju trajanja projektov programov niso porabila sredstev, ki so jim bila dodeljena.

Tabela 7: Predvideno vračilo sredstev s strani RO, ki niso porabile sredstev v obdobju trajanja programa / projekta

RO Naziv	RO	Šifra programa / projekta	Sredstva v celotnem obdobju	Dejanska poraba v celotnem obdobju	Razporeditev presežka prihodkov nad odhodki	Skupaj poraba v celotnem obdobju	Razlika
Institut "Jožef Stefan"	106	Projekt J2-9311	108.822,00	74.513,47		74.513,47	34.308,53
Institut "Jožef Stefan"	106	Projekt Z2-1246	103.962,50	89.337,74		89.337,74	14.624,76
Univerza na Primorskem, Fakulteta za management Koper	7097	CRP-Konk.V5-0467	31.000,00	27.514,75		27.514,75	3.485,25
Univerza na Primorskem, Fakulteta za management Koper	7097	CRP-Konk.V5-0468	34.563,80	33.033,23		33.033,23	1.530,57
Univerza na Primorskem, Fakulteta za management Koper	7097	CRP-Konk.V5-0444	47.971,20	46.838,08		46.838,08	1.133,12
Univerza na Primorskem, Fakulteta za management Koper	7097	Projekt J5-9156	53.038,12	52.022,62		52.022,62	1.015,50
Univerza v Mariboru, Fakulteta za gradbeništvo	797	CRP-Konk.V2-0507	5.000,00	4.105,31		4.105,31	894,69
Institut "Jožef Stefan"	106	Projekt Z2-1195	103.962,50	103.071,22		103.071,22	891,28
Univerza na Primorskem, Fakulteta za management Koper	7097	CRP-Konk.V5-0442	16.000,00	15.292,80		15.292,80	707,20
Institut "Jožef Stefan"	106	Projekt L2-9583	24.259,20	23.584,17		23.584,17	675,03
Univerza na Primorskem, Fakulteta za management Koper	7097	CRP-Konk.V5-0450	23.674,00	23.159,38		23.159,38	514,62
Institut "Jožef Stefan"	106	Projekt J1-9520	109.162,85	108.650,04		108.650,04	512,81
Institut "Jožef Stefan"	106	Projekt L4-9653	17.618,80	17.189,73		17.189,73	429,07
Institut "Jožef Stefan"	106	CRP-Konk.V2-0554	12.436,00	12.020,13		12.020,13	415,87
Univerza na Primorskem, Fakulteta za management Koper	7097	CRP-Konk.V5-0458	15.319,10	14.984,35		14.984,35	334,75
Univerza na Primorskem, Fakulteta za management Koper	7097	CRP-Konk.V5-0432	18.000,00	17.852,02		17.852,02	147,98
Institut "Jožef Stefan"	106	Projekt J2-9569	27.576,40	27.499,77		27.499,77	76,63
Institut "Jožef Stefan"	106	Projekt J1-9368	69.655,01	69.584,50		69.584,50	70,51
Institut "Jožef Stefan"	106	Projekt J2-9217	89.643,52	89.629,99		89.629,99	13,53

VIR: finančna poročila RO za leto 2010

Poleg zahtevkov na podlagi finančnih poročil za leto 2010 je agencija izstavila tudi zahtevke za vračila sredstev na podlagi dostavljenih Poročila o letni razporeditvi raziskovalnih ur raziskovalnega projekta/programa za leto 2010 (PRU obrazcih). Zaradi razporejenih raziskovalnih ur, ki ne ustrezajo evidentiranim zaposlitvenim statusom posameznih raziskovalcev v raziskovalni organizaciji, v višini, večji od 15% sredstev za plače posameznega projekta / programa, je agencija v treh primerih izstavila zahtevke za vračilo sredstev (glej Tabelo 8) in v enem primeru obvestila RO o zmanjšanju sredstev v letu 2012.

Tabela 8: Predvideno vračilo sredstev na podlagi PRU obrazcev za leto 2010

RO naziv	Šifra projekta	Število nepokritih ur nad 15 %	Kategorija cene ure	Cena plačnega dela (v EUR)	Vrednost (v EUR)
Mlinotest Živilska industrija d.d.	V4-0558	45	D	20,76	934,20
Splošna bolnišnica Celje	V4-0529	42	C	20,76	871,92
Univerza v Novi Gorici	V4-0500	25	A	20,76	519,00

7. 2. Izvedba dodatnega nadzora porabe sredstev s strani pooblaščenih revizorjev

Agencija je v letu 2011 nadaljevala z izvajanjem neposrednih kontrol namenske porabe sredstev pri določenih raziskovalnih organizacijah preko pooblaščenega zunanje revizijske hiše.

Nadzor nad namensko porabo sredstev se izvaja pri določenih raziskovalnih organizacijah, kjer se odstopanja na posameznih programskih skupinah v letu 2010 ponavljajo oziroma so ugotovljena v višini 15 %, pri čemer se je agencija odločila za izbor petih raziskovalnih organizacij, ki niso bile vključene v nadzor v letu pred tem.

Nadzor je poleg porabe sredstev na raziskovalnih programih oziroma projektih vključeval tudi nadzor nad porabo sredstev za financiranje infrastrukturnih obveznosti, infrastrukturnih programov in raziskovalne opreme. Poleg tega revidiranje vključuje tudi pregled podatkov, ki so jih raziskovalne organizacije posredovale v okviru poziva za posredovanje podatkov o vpetosti raziskovalcev – članov programskih skupin v projekte, ki jih ne financira ARRS in ki so bili kasneje uporabljeni pri evalvacijskih postopkih agencije.

Seznam raziskovalnih organizacij, kjer se izvaja nadzor nad namensko porabo sredstev za leto 2010, je v Tabeli 9.

Tabela 9: Seznam raziskovalnih organizacij, kjer se izvaja nadzor nad namensko porabo sredstev za leto 2010

Šifra RO	Raziskovalna organizacija	Raziskovalna aktivnost
501	Inštitut za novejšo zgodovino	Raziskovalni program P6-0280
		Raziskovalni program P6-0281
		Infrastrukturni program
		Infrastrukturne obveznosti
		Raziskovalna oprema za raziskovalno infrastrukturo Inštituta za novejšo zgodovino in Portala slovensko zgodovinopisje - 1. sklop
		A3 - javljena vrednost za obdobje 2006-2010 - za P6-0280
		A3 - javljena vrednost za obdobje 2006-2010 - za P6-0281
581	Univerza v Ljubljani, Filozofska fakulteta	Raziskovalni program P5-0110
		Raziskovalni program P6-0252
		Infrastrukturne obveznosti
		A3 - javljena vrednost za obdobje 2006-2010 - za P5-0110
618	Znanstvenoraziskovalni center Slovenske akademije znanosti in umetnosti	A3 - javljena vrednost za obdobje 2006-2010 - za P6-0252
		Raziskovalni program P1-0236
		Raziskovalni program P6-0024
		Infrastrukturni program
1538	Univerza v Ljubljani, Fakulteta za elektrotehniko	Infrastrukturne obveznosti
		Raziskovalna oprema: Sistem za izdelavo mikroskopskih preparatov Logitech
		A3 - javljena vrednost za obdobje 2006-2010 - za P1-0236
		A3 - javljena vrednost za obdobje 2006-2010 - za P6-0024
		Raziskovalni program P1-0135
1539	Univerza v Ljubljani, Fakulteta za računalništvo in informatiko	Infrastrukturne obveznosti
		Raziskovalna oprema: Dvoročni telerobotski sistem za raziskave v medicini in industriji: dva 6DOF antropomorfnih robota Motoman MH5L, dva haptična robota Force Dimension, tip Omega.7, senzorji sil, spremljajoči računalniki.
		Raziskovalna oprema: Testni protokolni simulacijski sistem
		Raziskovalni program P2-0095
		Raziskovalni program P2-0241
		Infrastrukturne obveznosti
		A3 - javljena vrednost za obdobje 2006-2010 - za P2-0095
		A3 - javljena vrednost za obdobje 2006-2010 - za P2-0241